

Dogfen ir Cyhoedd



CYNGOR SIR
YNYS MÔN
ISLE OF ANGLESEY
COUNTY COUNCIL

Mr Richard Parry Jones, BA, MA.
Prif Weithredwr – Chief Executive
CYNGOR SIR YNYS MÔN
ISLE OF ANGLESEY COUNTY COUNCIL
Swyddfeydd y Cyngor - Council Offices
LLANGFNI
Ynys Môn - Anglesey
LL77 7TW

Ffôn / tel (01248) 752500
Ffacs / fax (01248) 750839

RHYBUDD O GYFARFOD	NOTICE OF MEETING
PWYLLGOR SGRIWTINI PARTNERIAETH AC ADFYWIO	PARTNERSHIP AND REGENERATION SCRUTINY COMMITTEE
DYDD MERCHER, 25 MEDI 2013 am 2.00 o'r gloch	WEDNESDAY, 25 SEPTEMBER, 2013 at 2.00 p.m.
YSTAFELL BWYLLGOR 1, SWYDDFEYDD Y CYNGOR, LLANGFNI	COMMITTEE ROOM 1, COUNCIL OFFICES, LLANGFNI
Swyddog Pwyllgor	Mrs. Mairwen Hughes (01248) 752516
	Committee Officer

AELODAU / MEMBERS

Cynghorwyr / Councillors:-

Annibynnol / Independent

Jeffrey M. Evans, D R Hughes (Cadeirydd/Chair), W T Hughes, Richard Owain Jones a Dafydd Rhys Thomas

Llafur / Labour

Raymond Jones

Plaid Cymru / The Party of Wales

Carwyn Jones, Alun W Mummery (Is-Gadeirydd/Vice-Chair), Dylan Rees a Nicola Roberts

R H A G L E N

1 YMDDIHEURIADAU

2 DATGANIAD O DDIDDORDEB

Derbyn unrhyw ddatganiad o ddiddordeb gan unrhyw Aelod neu Swyddog mewn perthynas ag unrhyw eitem ar y Rhaglen.

3 COFNODION (Tudalennau 1 - 6)

Cyflwyno, i'w cadarnhau, gofnodion y cyfarfod a gafwyd ar 25 Gorffennaf, 2013.

4 DATBLYGU ECONOMAIDD YN YNYS MÔN : TROSOLWG, CYFLEON A HERIAU (Tudalennau 7 - 26)

Cyflwyno adroddiad gan y Pennaeth Gwasanaeth (Datblygu Economaidd) mewn perthynas â'r uchod.

5 MENTER MÔN (Tudalennau 27 - 42)

Cyflwyno adroddiad gan Reolwr Gyfarwyddwr Menter Môn.

6 RHAGLEN WAITH (Tudalennau 43 - 52)

Cyflwyno'r Rhaglen Waith i'w chymeradwyo neu ei diwygio.

7 DIWEDDARIAD GAN Y CADEIRYDD AC IS-GADEIRYDD AC UNRHYW GYHOEDDIADAU

Derbyn adroddiad llafar gan Gadeirydd y Pwyllgor a'r/neu Is-Gadeirydd.

8 DYDDIAD Y CYFARFOD NESAF

Nodi bydd y cyfarfod nesaf o'r Pwyllgor hwn yn cael ei gynnal ar ddydd Iau, 28 Tachwedd, 2013 am 2.00 p.m.

PWYLLGOR SGRIWTINI PARTNERIAETH AC ADFYWIO

Cofnodion y cyfarfod a gynhaliwyd ar 25 Gorffennaf 2013

PRESENNOL:	Cynghorydd D.R. Hughes (Cadeirydd) Cynghorydd Alun Mummery (Is-Gadeirydd) Cynghorwyr Richard O. Jones, Dylan Rees, Dafydd R. Thomas.
WRTH LAW:	Cyfarwyddwr Cymuned (GC), Pennaeth Gwasanaeth (Gwasanaethau Oedolion) (AD) (Yng nghyswllt Eitem 5), Rheolwr Rhaglen Gorfforaethol (DE) (Yng nghyswllt Eitem 7), Swyddog Sgriwtini (GR), Swyddog Pwyllgor (MEH).
YMDDIHEURIADA U:	Cynghorwyr Jeff M. Evans, William Thomas Hughes, Carwyn Jones, Raymond Jones. Mr. Keith Roberts (Yr Eglwys Gatholig). Pennaeth Gwasanaeth (Datblygu Economaidd).
HEFYD YN BRESENNOL:	Mr. Trystan Pritchard – Uwch Reolwr Partneriaeth (yng nghyswllt Eitem 4). Cynghorydd R. Meirion Jones – Cadeirydd y Pwyllgor Sgriwtini Corfforaethol.

Dywedodd y Cadeirydd bod cais wedi ei dderbyn y dylai'r Pwyllgor hwn yn y dyfodol ddechrau am 2.00pm fel y byddai'n dechrau ar yr un amser â'r Pwyllgor Sgriwtini Corfforaethol a hefyd er mwyn hwyluso presenoldeb Aelodau sy'n gweithio.

1 YMDDIHEURIADAU

Nodwyd yr ymddiheuriadau fel uchod.

2 DATGANIAD O DDIDDORDEB

Ni dderbyniwyd unrhyw ddatganiad o ddiddordeb.

3 COFNODION

Cadarnhawyd cofnodion y cyfarfod a gynhaliwyd ar 17 Mehefin, 2013.

Nodwyd bod Eitemau 4 a 5 wedi eu cymeradwyo gan y Pwyllgor Gwaith yn ei gyfarfod a gynhaliwyd ar 15 Gorffennaf, 2013 yn dilyn argymhellion y Pwyllgor hwn.

4 DIWEDDARIAD UNED PARTNERIAETH

(Dyweddodd y Cyngorydd D.R. Hughes ei fod yn cael ei gyflogi gan Medrwn Môn ond roedd o'r farn y gallai gyfrannu i'r cyfarfod).

Cyflwynwyd - adroddiad a chyflwyniad gan Mr. Trystan Pritchard, Uwch Reolwr Partneriaethau ynglŷn â gwaith Uned Partneriaeth Môn a Gwynedd oedd newydd ei sefydlu.

Dyweddodd Mr. Pritchard bod yr Uned Bartneriaeth wedi ei sefydlu er mwyn ymwneud â'r canlynol:-

- Uno'r strategaethau Plant a Phobl Ifanc, Iechyd a Gofal Cymdeithasol, Diogelwch Cymunedol a Chymuned a gweithio tuag at un cynllun integredig sengl i Wynedd a Môn;
- Y broses yn cael ei chynllunio, ei gyrru a'i monitro drwy sefydlu Bwrdd Gwasanaeth Lleol ar y Cyd i Wynedd a Môn;
- Y Bwrdd Gwasanaeth Lleol ar y Cyd fydd y bartneriaeth statudol i'r holl ardaloedd o fewn ei gylch gorchwyl.

Rhoddodd gefndir y strwythur, ei nodau a blaenoriaethau'r Uned Bartneriaeth.

Codwyd rhai materion gan yr Aelodau a gofynnwyd am fwy o wybodaeth i'r Pwyllgor Sgriwtini hwn ym mis Tachwedd, parthed:-

- Y strwythur staffio, y dyraniad grant a dderbyniwyd a'r cyfraniad gan Gyngor Sir Ynys Môn i'r Uned Bartneriaeth;
- Gwybodaeth yng nghyswllt strwythur y Bwrdd Gwasanaethau Lleol ar y Cyd a'r Bwrdd Darparu;
- Cyfeiriodd yr Aelodau at y blaenoriaethau ehangach y cyfeiriwyd atynt yn ystod y chyflwyniad oedd yn cynnwys yr Iaith Gymraeg, Tlodi a Chludiant. Nodwyd, a hynny oherwydd amgylchedd gwledig Gwynedd a Môn, bod angen i gysylltiadau cludiant fod yn flaenoriaeth o fewn cymunedau gwledig lleol;
- Codwyd materion yn ymwneud a Cham-drin yn y Cartref a'r ffigyrau oedd wedi eu hadrodd yn flaenorol i'r Pwyllgor Partneriaeth Diogelwch Cymunedol. Dywedodd y Rheolwr Partneriaeth y byddai'n paratoi adroddiad i'r Pwyllgor Sgriwtini hwn yn dwyn sylw at yr holl wybodaeth berthnasol ym mis Tachwedd.
- Roedd yr Aelodau yn dymuno iddo gael ei nodi mai blaenoriaeth y Pwyllgor Sgriwtini hwn yw annog cydweithio casglu a herio data fel y gellir trafod yn fanwl y materion sydd o bwysigrwydd i'r Cyngor hwn.

Nododd y Cyfarwyddwr Cymuned ei bod yn bwysig i'r Bartneriaeth ymgysylltu gyda gwasanaethau er mwyn derbyn data ar draws holl wasanaethau'r Cyngor.

PENDERFYNWYD derbyn yr adroddiad a'r cyflwyniad.

CAMAU GWEITHREDU : Gofyn i'r Rheolwr Partneriaeth fynychu cyfarfod o'r Pwyllgor Sgriwtini hwn ym mis Tachwedd ac i adrodd ar y materion a godwyd ac a nodir uchod.

5 DATGANIAD DULYN AR DDINASOEDD A CHYMUNEDAU OED GYFEILLGAR YN EWROP 2013

Cyflwynwyd - adroddiad gan y Pennaeth Gwasanaeth (Gwasanaethau Oedolion) ynglŷn â'r uchod.

Dywedodd y Pennaeth Gwasanaeth (Gwasanaethau Oedolion) bod y Rhaglen Heneiddio'n Dda yng Nghymru, gydag awdurdodau lleol i gyd yn bartneriaid strategol allweddol yn y rhaglen, yn cysylltu gyda sefydliad lechyd y Byd (WHO) a'r Rhwydweithiau Ewropeaidd i sicrhau bod gan Gymru gyfle i gyfrannu a chydweithio ar lefelau lleol a chenedlaethol.

O dan nawdd Arlywyddiaeth Wyddelig yr Undeb Ewropeaidd, casglodd uwch gynrychiolwyr gwleidyddol rhai dinasoedd, cymunedau ac ardaloedd Ewropeaidd at ei gilydd mewn cyfarfod ar 'Gymunedau Oed Gyfeillgar' yn ninas Dulyn ym Mehefin 2013. Gwahoddwyd Cymru i ymuno â datganiad cyhoeddus o arwyddo cyfres gyffredin o egwyddorion a gweithrediadau fydd yn cael eu galw yn Datganiad Dulyn.

Mae Cymdeithas Llywodraeth Leol Cymru wedi gwneud cynnig i'r holl Awdurdodau Lleol yng Nghymru gefnogaeth am ddim am ddiwrnod neu hyfforddiant datblygu ar newid demograffig ac/neu greu cymunedau oed gyfeillgar; bydd hyn yn cefnogi'r Cyngor yn ei Raglen Trawsnewid Gwasanaethau ar gyfer Pobl Hŷn.

Dywedodd y Swyddog ymhellach bod y Cyngor yn ddiweddar wedi cadarnhau penodiad y Cynghorydd R LI Jones fel yr Eiriolwr Pobl Hŷn. Amlinellodd rôl yr Eiriolwr Pobl Hŷn i'r Pwyllgor.

Nodwyd y bydd yr adroddiad yn cael ei anfon ymlaen i'r Pwyllgor Gwaith sydd i'w gynnal 9 Medi, 2013 yn dilyn derbyn sylwadau'r Pwyllgor hwn.

Roedd Aelodau'r Pwyllgor yn llwyr gefnogi'r adroddiad a **PHENDERFYNWYD derbyn yr adroddiad a'r argymhellion oedd ynddo a'u hanfon i'r Pwyllgor Gwaith.**

GWEITHREDU : Argymhell i'r Pwyllgor Gwaith fel a ganlyn :-

- ystyried rhinweddau bod yn rhan o rwydwaith rhagoriaeth ac arloesed Cymru ac Ewrop gyfan i greu cymunedau Oed Gyfeillgar erbyn 2020;
- cefnogi'r cytundeb i wneud datganiad cyhoeddus o fwriad fel oedd i'w weld yn y Datganiad Dulyn arfaethedig (gyda Chymdeithas Llywodraeth Leol Cymru i gydlynu cynrychiolaeth drwy drefniadau o bell);

- **cefnogi'r cytundeb i gymryd rhan yn y rhwydwaith thematig ar greu Cymunedau Oed Gyfeillgar wedi eu cydlynu gan y Rhaglen Heneiddio'n Dda yng Nghymru (yn cael ei lletya gan Swyddfa'r Comisiynydd Pobl Hŷn);**
- **cefnogi trafodaeth bellach drwy Gymdeithas Llywodraeth Leol Cymru a sefydliad lechyd y Byd (WHO) i Gymru gyfrannu at addasu canllawiau'r WHO i gymunedau drwy ddefnyddio cymunedau Cymreig fel safleoedd peilot;**
- **cefnogi derbyn cynnig Gymdeithas Llywodraeth Leol Cymru, sef cefnogaeth am ddim am ddiwrnod/hyfforddiant datblygu fydd yn cael ei negodi gan Eiriolwr Pobl Hŷn y Cyngor sydd newydd ei benodi.**

6 RHAGLEN WAITH

Cyflwynwyd – Rhaglen Waith ddrafft gan y Swyddog Sgrwtini.

Dywedodd y Swyddog Sgrwtini mai pwrpas y rhaglen waith yw nodi blaenoriaethau'r Pwyllgor yn y flwyddyn ddinesig gyfredol. Bydd y Rhaglen Waith yn cael ei hadrodd yn ôl i bob cyfarfod o'r Pwyllgor i sicrhau bod y Rhaglen Waith yn gyfredol a'i bod ar gael yn gyhoeddus yn unol â gofynion Llywodraeth Cymru. Roedd cylch gorchwyl y Pwyllgor hefyd wedi ei gynnwys yn yr adroddiad. Nodwyd bod y Rhaglen Waith ddrafft yn ddogfen y gellir ei hadolygu/diwygio fel y bernir yn briodol yn ystod y flwyddyn ddinesig.

Dywedodd y Cyfarwyddwr Cymuned y dylai'r Pwyllgor Sgrwtini hwn sgrwtineiddio'r partneriaethau rhanbarthol i weld sut mae'r partneriaethau hynny yn gweithio.

Nododd y Cadeirydd y byddai o fantais i'r Pwyllgor ymweld â'r partneriaethau h.y. partneriaethau adfywio, partneriaethau cael gwared ar wastraff, partneriaethau iechyd ac ati.

Dywedodd yr Is-Gadeirydd y byddai'n hoffi cael cyfle i graffu sut y mae Cymdeithas Llywodraeth Leol Cymru yn ariannu hyfforddiant i Aelodau ac awgrymodd y gellid gwahodd aelod o'r Gymdeithas Llywodraeth Leol Cymru i gyfarfod o'r Pwyllgor hwn.

Awgrymodd yr Aelodau ymhellach bod angen gwahodd cynrychiolwyr o Fwrdd Iechyd Prif Ysgol Betsi Cadwaladr i'r Pwyllgor hwn fel y gallent ofyn cwestiynau mewn perthynas â'r problemau diweddar yn y Bwrdd Iechyd. Dywedodd y Cyfarwyddwr Cymuned y byddai sesiwn friffio gyda'r Aelodau o fantais cyn cyflwyno cwestiynau i Fwrdd Iechyd Prif Ysgol Betsi Cadwaladr. Nododd y gallai staff o'i hadran hi fod ar gael i hwyluso Aelodau i baratoi ar gyfer y cyfarfod gyda chynrychiolwyr o Fwrdd Iechyd Prif Ysgol Betsi Cadwaladr.

PENDERFYNWYD nodi'r adroddiad.

CAMAU GWEITHREDU :

(1) Bod Rhaglen Waith Ddrafft y Pwyllgorau Sgriwtini Partneriaeth ac Adfywio yn cael ei chyhoeddi ar wefan y Cyngor.

(2) Ymgorffori awgrymiadau'r Pwyllgor hwn ynglŷn ag eitemau i'w trafod fel a nodwyd uchod, i mewn i'r Rhaglen Waith Ddrafft.

7 DIWEDDARIAD GAN Y CADEIRYDD A'R IS-GADEIRYDD AC UNRHYW DDATGANIADAU

Dywedodd y Swyddog Sgriwtini wrth y Pwyllgor bod Cymdeithas Llywodraeth Leol Cymru wedi trefnu 6 gweithdy (gyda dau ohonynt eisoes wedi eu cynnal) i Gadeiryddion ac Is-Gadeiryddion Pwyllgorau Sgriwtini. Rhoddodd y Swyddog fanylion am y gweithdai a phwy fyddai'n cynrychioli'r Cyngor ym mhob sesiwn.

Rhoddodd yr Is-Gadeirydd adroddiad byr ar y gweithdy a fynychodd ar 1 Gorffennaf 2013 oedd yn cynnwys problemau tai ac yn arbennig digartrefedd.

Croesawodd y Cadeirydd Mrs. Danielle Edwards, Rheolydd Rhaglen Gorfforaethol i'r cyfarfod i roi eglurhad ar y 3 Bwrdd Rhaglen oedd wedi eu sefydlu'r ddiweddar.

Cyfeiriodd y Rheolydd Rhaglen Gorfforaethol at y Cynllun Trawsnewid i'r Cyngor ac amcanion y Cyngor i yrru'r Cynllun ymlaen trwy holl wasanaethau'r Cyngor. Y rôl i'r Pwyllgorau Sgriwtini yw ychwanegu gwerth naill ai o fewn y Byrddau Rhaglen Trawsnewid neu drwy'r broses sgriwtini. Mae'r Aelodau a benodwyd o'r ddau Bwyllgor Sgriwtini yn gallu lleisio'r materion a godwyd yn y cyfarfodydd maent yn eu cynrychioli. Nododd hefyd bod y Byrddau Trawsnewid yn gallu argymhell materion i'r Uwch Dim Arweinyddiaeth ac wedi hynny i'r Pwyllgor Gwaith.

Adroddwyd ymhellach bod partneriaethau allanol yn allweddol yng ngwaith y Cynllun Trawsnewid fydd yn ychwanegu gwerth i'r awdurdod i gyflawni prosiectau.

PENDERFYNWYD derbyn yr adroddiad a diolch i'r Rheolydd Rhaglen Corfforaethol am ei chyflwyniad.

GWEITHREDU : Bod adroddiad diweddar ar waith y 3 Bwrdd Prosiect yn cael ei gyflwyno i gyfarfod o'r Pwyllgor hwn yn y dyfodol.

8 DYDDIAD Y CYFARFOD NESAF

Nodwyd y bydd cyfarfod nesaf y Pwyllgor hwn yn cael ei gynnal ar ddydd Mercher 25 Medi, 2013 am 2.00p.m.

Roedd y Cadeirydd a'r Is-Gadeirydd yn dymuno cofnodi eu siom ynglŷn â'r presenoldeb yn y cyfarfod heddiw.

Daeth y cyfarfod i ben am 3.00 pm

**CYNGHORYDD DERLWYN R. HUGHES
CADEIRYDD**

This page is intentionally left blank

CYNGOR SIR YNYS MÔN

Pwyllgor:	Pwyllgor Sgriwtini Partneriaeth ac Adfywio
Dyddiad:	25 Medi 2013
Aelod Portffolio:	Y Cyng. Aled Morris Jones
Cyfarwyddwr Corfforaethol:	Arthur W Owen
Teitl:	Datblygu Economaidd yn Ynys Môn: Trosolwg, Cyfleon a Heriau

1. Pwrpas yr Adroddiad

- 1.1 Pwrpas yr adroddiad hwn yw crynhoi'r cyfleon datblygu economaidd yn Ynys Môn ac amlinellu sut mae Uned Datblygu Economaidd (UDE) Cyngor Sir Ynys Môn (CSYM) yn ymateb o fewn amgylchedd sector cyhoeddus ansicr a heriol.

2. Economi Ynys MônY sefyllfa ar hyn o bryd

- 2.1 Mae Ynys Môn wedi dioddef ers tro yn sgil economi sy'n dirywio a phocedau o amddifadedd cymdeithasol ac economaidd sylweddol sydd wedi arwain at:
- Lefelau is o GYC (60.5% o'r cyfartaledd trwy'r Deyrnas Unedig);
 - Presenoldeb cyfyngedig gan gyflogwyr mawr a grwpiau galwedigaethol gyda dibyniaeth ar gyflogaeth sector cyhoeddus;
 - Lefelau uwch o ddiweithdra ymysg pobl ifanc (10.7% o bobl ifanc 18-24 oed);
 - Lefelau uchel o anweithgarwch economaidd (22.7% o'r boblogaeth oed gweithio);
 - Lefelau uchel o allfudo gan bobl ifanc a phoblogaeth leol sy'n heneiddio;
 - Canran uchel o'r boblogaeth sy'n gweithio yn derbyn budd-dal analluogrwydd;
 - Nifer y busnesau newydd sy'n cael eu sefydlu'n parhau i fod yn isel (6.5% o gymharu â 7.8% trwy Gymru);

Cafwyd y ffigyrau o Ystadegau Marchnad Lafur Swyddogol InfoBase / Nomis

2.2 Mae'r ddogfen 'Trosolwg economaidd o Ynys Môn: Dadansoddiad data o'r Ynys' (Uned Ddata Llywodraeth Leol Cymru 2013) a gwblhawyd yn ddiweddar yn dangos yr heriau mewn mwy o fanylder. (*Yn cael ei gyfieithu ar gyfer ei gyhoeddi*)

2.3 Er gwaethaf yr heriau, mae'r rhagolygon ar gyfer swyddi a thwf economaidd yn Ynys Môn yn sylweddol. Mae ymateb CSYM yn cael ei gydlynu trwy'r 'Fframwaith Ynys Fenter', ac mae elfennau allweddol y fframwaith yn cynnwys:

- Rhaglen Ynys Ynni;
- Statws Parth Menter;
- Rhaglenni Llywodraeth Cymru;
- Cyllid UE;
- Diddordeb / buddsoddiad sylweddol gan y sector preifat;
- Cynllunio Rheoli Cyrchfan;
- Adfywio.

Rhagolygon Economaidd

Y Sector Preifat

2.4 Mae rhagolygon o drawsnewid economaidd a chymdeithasol cadarnhaol yn Ynys Môn, gyda'r sector preifat yn awyddus i fuddsoddi ar raddfa na'i gwelwyd erioed o'r blaen.

2.5 Gellir crynhoi'r gyrywyr datblygu / buddsoddi preifat sydd y tu ôl i'r newid cymdeithasol a thrawsffurfiol hwn fel:

Gyrwyr Trawsnewid Posib		
Prosiect	Datblygwr	Lleoliad
Gorsaf Niwclear Newydd	Horizon Nuclear Power	Wylfa, Gogledd-Orllewin Ynys Môn
Fferm Wynt Rhiannon yn y Môr	Celtic Array	19km oddi ar Arfordir Gogleddol Ynys Môn
Cysylltiad Gogledd Cymru	Y Grid Cenedlaethol	Wylfa – Pentir (Gwynedd)
Arae Ffrwd Llanw Ynysoedd Moelrhoniaid	Marine Current Turbines	Trwyn Carmel, Gogledd-Orllewin Ynys Môn
Dadgomisiynu Wylfa	Magnox	Wylfa, Gogledd-Orllewin Ynys Môn
Pentref Hamdden Penrhos	Land & Lakes	Penrhos, Caergybi

Gwaith Pŵer a Pharc Eco Biomas	Lateral Power	Alwminiwm Môn, Caergybi
Datblygu'r Glannau	Stena Line & Conygar Investment Company	Traeth y Newry, Caergybi
Parc Cybi – Datblygiad Defnydd Cymysg	Conygar Investment Company	Parc Cybi, Caergybi
Parc Gwyddoniaeth Menai	Prifysgol Bangor	I'w gadarnhau
Band Eang cyflym iawn i Gymru	BT & Welsh Government	Yr Ynys Gyfan
Signal Ffôn Symudol	Gweithredwr Ffôn Symudol	Yr Ynys Gyfan
System cyflenwad dŵr a gwelliannau capasiti	Dŵr Cymru / Datblygwyr	Safleoedd cyflogaeth a datblygu newydd
Gwella'r Rhwydwaith Trawsyrru Trydan	Scottish Power / Datblygwyr / CSYM / Llywodraeth Cymru	Llinellau ac is-orsaf i wasanaethu cyfleoedd cyflogaeth newydd a datblygiadau tai. Cysylltu cynlluniau cynhyrchu ynni carbon isel.

2.6 Mae'r UDE yn gweithio'n agos gyda'r sector preifat i alluogi'r datblygiadau arfaethedig ac fel bod modd i fusnesau a phobl leol fanteisio ar y cyfleon ac i sicrhau bod camau lliniaru priodol wedi eu cymryd ar gyfer unrhyw effeithiau negyddol.

2.7 Mae gwaith sylweddol yn cael ei wneud i sicrhau'r budd mwyaf posib i'r cymunedau o'r orsaf niwclear arfaethedig newydd a datblygiadau mawr eraill i gefnogi cynaliadwyedd yr Ynys ac i wella safon bywyd yn gyffredinol. Mae maint posib y buddion i'r cymunedau wedi bod yn destun datganiad yn ddiweddar gan Weinidog Llywodraeth y Deyrnas Unedig ar gyfer Busnes ac Ynni, Michael Fallon (Y Gweinidog ar gyfer Busnes a Menter a'r Gweinidog Gwladol ar gyfer Ynni). Ar hyn o bryd mae'r UDA yn paratoi '*Strategaeth a Pholisi Cyfraniad Budd Cymunedol*) i siapio a galluogi ymagwedd gyson, deg a thryloyw tuag at sicrhau'r buddion lleol mwyaf posib.

Y Sector Cyhoeddus

2.8 I sicrhau bod pobl, cymunedau a busnesau lleol yn manteisio'n llawn ar y cyfleon trawsnewid economaidd a chymdeithasol, mae ymyraeth gan y sector cyhoeddus yn hollbwysig. Mae'r UDA wedi bod yn gweithio'n agos gyda phartneriaid allweddol i ddylanwadu ar ddatblygu rhaglenni cyllido'r UE ar ôl

2013 sydd hefo pwyslais clir ar swyddi a thwf cynaliadwy. Mae'r cyfleon hefyd wedi eu cydnabod gan Lywodraeth Cymru trwy ddynodi Ynys Môn yn Barth Menter.

- 2.9 Mae cymorth ac ymyrraeth Llywodraeth Cymru yn hanfodol i alluogi Ynys Môn i gyflawni ei gweledigaeth fel Ynys Fenter.
- 2.10 Nid oes modd cyflawni'r gyrrwyr cyhoeddus a phreifat a amlinellir uchod ar eu pennau eu hunain, ac maent yn allweddol ar gyfer gwireddu'r weledigaeth dan y Rhaglen Ynys Ynni i gael economi gref a llewyrchus sy'n creu swyddi a ffyniant ar gyfer trigolion a chymunedau lleol, gan sicrhau ansawdd bywyd ar gyfer cenedlaethau'r dyfodol.
- 2.11 Yn ychwanegol, mae angen buddsoddi yn yr isadeiledd i alluogi twf a datblygiad fel yr amlinellir yn y tabl isod:

Gyrwyr Trawsnewid Bosib		
Prosiect	Datblygwr	Lleoliad
Parc Gwyddoniaeth Menai	Prifysgol Bangor	I'w Gadarnhau
Band Eang cyflym iawn i Gymru	BT & Llywodraeth Cymru	Yr Ynys Gyfan
Signal Ffôn Symudol	Gweithredwr Ffôn Symudol	Yr Ynys Gyfan
System cyflenwad dŵr a gwelliannau capasiti	Dŵr Cymru / Datblygwyr	Safleoedd cyflogaeth a datblygu newydd
Gwella'r Rhwydwaith Trawsyrru Trydan	Scottish Power / Datblygwyr / CSYM / Llywodraeth Cymru	Llinellau ac is-orsaf i wasanaethu cyfleoedd cyflogaeth newydd a datblygiadau tai. Cysylltu cynlluniau cynhyrchu ynni carbon isel.

3. Rôl a Chyfrifoldebau CSYM

- 3.1 Rôl CSYM, mewn partneriaeth gyda'r gymuned a chydranddeiliad allweddol, yw sicrhau y manteisir ar gyfleon tra'n ymateb yn effeithiol i'r heriau.
- 3.2 Y nod yn gyffredinol yw *'hyrwyddo a diogelu budd yr Ynys, ei dinasyddion a'i chymunedau'*, gan ddarparu arweinyddiaeth o ran cyflawni'r pum amcan strategol:

- **Bod gan Ynys Môn economi wledig ffyniannus a llewyrchus;**

- Bod pobl yn Ynys Môn yn iach ac yn ddiogel;
 - Bod pobl yn Ynys Môn yn mwynhau, yn diogelu ac yn gwella eu hamgylchedd naturiol ac adeiledig;
 - Bod pobl yn Ynys Môn yn falch o'u Cyngor.
- 3.3 Caiff amcan CSYM o gyflawni economi wledig ffyniannus a llewyrchus ei wireddu'n bennaf trwy'r Fframwaith Ynys Ynni a gweledigaeth yr Awdurdod ar gyfer economi gref a llewyrchus i greu swyddi a ffyniant ar gyfer trigolion a chymunedau lleol. Mae trigolion yr Ynys wedi dweud yn gyson mewn nifer o ymarferion ymgynghori cyhoeddus dros y blynyddoedd diwethaf mai cyfleon gwaith lleol newydd yw un o'u blaenoriaethau allweddol.
- 3.4 Cydlynir y Fframwaith Ynys Fenter trwy'r Uned Datblygu Economaidd, mewn partneriaeth agos gyda'r sector preifat, Llywodraeth Cymru a phartneriaid mewnol / allanol allweddol eraill.
- 4. Trosolwg o'r Uned Ddatblygu Economaidd**
- 4.1 Yn gwbl unol â'r Amcan Strategol Corfforaethol o '**sicrhau bod gan Ynys Môn economi wledig lewyrchus a ffynianus**' mae'r UDE yn ceisio manteisio'n llawn ar y cyfleon sy'n dod i'r wyneb, gan ddatblygu economi gref a ffyniannus, creu swyddi ar gyfer cenedlaethau'r dyfodol a gwella safon bywyd yn gyffredinol.
- 4.2 Mae'r UDE yn wasanaeth anstatudol sy'n rhan o'r Gyfadran Datblygu Cynaliadwy ac mae'n cynnwys 42 aelod o staff (20 craidd, 21 contract, ac 1 incwm). (Gweler Atodiad A am y strwythur). Mae hyn yn cyfateb i 37.6 CALL.
- 4.3 Mae cyllideb graidd yr UDE ar gyfer 2013/14 yn £2,349,000 (£1,339,000 Refeniw / £1,010,000 cyfalaf). Yn ychwanegol at y gyllideb graidd mae cyllid allanol o £1.6M (£1,100,00 Refeniw / £500,000 cyfalalf). Cafwyd y cyllid allanol hwn o nifer o ffynonellau gwahanol:
- Rhaglen Cydgyfeiriant yr UE;
 - Rhaglen Traws Ffiniau Interreg yr UE;
 - Cynllun Datblygu Gwledig;
 - Rhaglen Adfywio Môn a Menai Llywodraeth Cymru;
 - Pŵer Niwclear Horizon;
 - Celtic Array;
 - Y Grid Cenedlaethol;
 - Yr Awdurdod Dadgomisiynu Niwclear.
- 4.4 Yn unol â'r gofynion i wneud arbedion corfforaethol, mae'r UDE hyd yma wedi cwrdd â 100% o'r targed arbedion, (sef cyfanswm ar gyfartaledd o £92, 000 y

flwyddyn yn ystod y 3 blynedd diwethaf). Bydd angen iddo hefyd wneud arbedion o rhwng 7-10% yn y gyllideb graidd y flwyddyn nesaf. O ganlyniad, bydd llai o adnoddau ar gael i gyflawni Cynllun Busnes yr Uned, gyda mwy o bwysigrwydd yn cael ei roi felly ar gael cyllid allanol a defnyddio'r cyllid craidd fel arian cyfatebol i wireddu dyheadau Rhaglen Ynys Fenter CSYM.

- 4.5 Mae'r Rhaglen Ynys Ynni (Rhy) hefyd o fewn yr UDE ac mae'n cynnwys 2 aelod o staff Llawn Amser a 4 o Swyddi Cydweithredol Rhan Amser. Mae'r Rhy wedi llwyddo gydag ail gais am dwf o £300k y flwyddyn (2013-2016) ac o ganlyniad i hynny disgwylir y bydd gweithgarwch a chapasiti'n cynyddu.

5. Ynys Fenter

- 5.1 Sefydlwyd y Fframwaith Ynys Fenter i ganiatáu rhyngweithio, alinio a chydlynu trwy dri maes rhaglen wahanol, sef y Rhaglen Ynys Ynni, y Cynllun Rheoli Cyrchfan a'r Rhaglen Adfywio Ehangach, fel yr amlinellir yn y Strwythur Sefydliadol yn Atodiad B.

- 5.2 Wrth gyflawni'r Fframwaith Ynys Fenter mae gan yr UDE rôl hwyluso ac arwain i ddatblygu'r cyfleon trawsnewid, tra'n sicrhau ein bod yn ymgynghori gyda thrigolion a'u bod yn cael cyfle i siapio dyfodol economaidd a chymdeithasol yr Ynys lle mae hynny'n briodol. Mae'r berthynas hon yn allweddol o ran cynnal a datblygu enw da CSYM gyda darpar ddatblygwyr a chymunedau lleol.

Rhaglen Ynys Ynni

- 5.3 Mae'r Rhaglen Ynys Ynni (RhYY) yn ymdrech ar y cyd rhwng y sector cyhoeddus a'r sector preifat i roi Ynys Môn ar flaen y gad o ran ymchwil, datblygu, cynhyrchu a gwasanaethu ynni (fel yr amlinellir yn y Strwythur Manylion Sefydliadol yn Atodiad C).

- 5.4 Mae gan y Rhy y potensial i wneud cyfraniad sylweddol at bolisi Ynni'r DU a Cymru, gan greu economi carbon isel a chan sicrhau twf economaidd ar gyfer Ynys Môn a Gogledd Cymru drwy roi sylw i'r amcanion isod:

- Cynhyrchu: Buddsoddi i gynhyrchu ynni carbon isel er mwyn helpu i sicrhau dyfodol sefydlog i Gymru o ran ynni;
- Arddangos: Sefydlu cyfleusterau sydd gyda'r gorau yn y byd gan sicrhau fod Ynys Môn yn lleoliad sy'n arwain o ran arloesedd ac arwain yn y maes ynni carbon isel;
- Gwasanaethu: Sicrhau fod cwmnïau lleol a phobl yn elwa ac yn manteisio ar gyfleon a ddaw yn sgil buddsoddiadau newydd mewn ynni.

- 5.5 Mae'r buddsoddiadau'n cynnwys yr orsaf niwlcear newydd arfaethedig yn Wylfa, Fferm Wynt Rhiannon yn y Môr a Phentref Gwyliau Penrhos. (Am y map gweler Atodiad D)
- 5.6 Mae'n bosibl y bydd modd creu 2,500 net o swyddi ychwanegol erbyn 2025, ynghyd â 6000 o swyddi adeiladu gan wneud cyfraniad mawr i'r GYC. Mae hyn yn cynrychioli cyfraniad o £2.34 biliwn i Ynys Môn a'r economi is-ranbarthol am y cyfnod hyd at 2025.
- 5.7 Wrth ddarparu'r RhYY, swyddogaethau allweddol yr UDE yw:
- Cydlynu rhaglen drosfwaol;
 - Cyfathrebu, ymgysylltu a rhannu gwybodaeth yn effeithiol;
 - Ymgysylltu gyda'r sector preifat a'i gefnogi;
 - Datblygu Strategaethau a Pholisïau;
 - Diffinio/datbygu dyheadau ran o etifeddiaeth datblygiadau ynni mawr;
 - Cefnogi i ddatblygu'r gadwyn gyflenwi, sgiliau a'r isadeiledd.
- 5.8 Blaenoriaethau'r UDE am 2013/14 o ran cyflawni'r RhYY yw:
- Rheoli'r RhYY yn effeithiol;
 - Alinio polisi i gefnodi trawsnewid;
 - Diffinio, nodi a datblygu dyheadau CSYM o ran etifeddiaeth datblygiadau ynni mawr (statudol ac anstatudol);
 - Cefnogi a gwneud cynnydd gyda'r ffrydiau gwaith Addysg a Sgiliau, y Gadwyn Gyflenwi ac R&D a'r Isadeiledd;

Am ychwaneg o wybodaeth, ewch i <http://www.ynysmon.gov.uk/business/energy-island/>

Cynllun Rheoli Cyrchfan

- 5.9 Bob blwyddyn, mae'r sector Twristiaeth yn cyfrannu £249m i'r economi leol gan gefnogi dros 4,000 o swyddi ar yr Ynys.
- 5.10 Mae'r Cynllun Rheoli Cyrchfan (CRhC) yn ymdrech ar y cyd rhwng y sector cyhoeddus a'r sector preifat i gydlynu'r holl agweddau sy'n cyfrannu at y profiad a gaiff ymwelwyr ar yr Ynys, tra'n cymryd i ystyriaeth anghenion y trigolion, busnesau a'r amgylchedd. Mae'r CRhC yn alinio'n llawn gyda'r weledigaeth sydd yn *'Strategaeth ar gyfer Twristiaeth: Partneriaeth ar gyfer Twf' Llywodraeth Cymru*, sef y bydd y diwydiant a'r Llywodraeth yn gweithio mewn partneriaeth i sicrhau fod ymwelwyr yn gwario mwy yng Nghymru. Mae'r CRhC yn nodi'r ffiniau ar gyfer datblygu twristiaeth ar yr Ynys (2012-2016), gyda'r nod o greu cyrchfan sydd:

‘Cyrchfan sy’n adnabyddus yn rhyngwladol am arfordir prydferth, treftadaeth a diwylliant arbennig; yn hawdd i’w gyrraedd ond yn braf o wahanol. Cyrchfan gwyliau i deuluoedd ac un sy’n arwain y farchnad o ran twristiaeth gweithgareddau awyr agored o bob math. Digon yn digwydd ar bob adeg o’r flwyddyn, beth bynnag fo’r tywydd, gyda diwylliant sy’n fywiog ac yn fyw. Man fydd yn cael sylw yn y cyfryngau oherwydd ansawdd y bwyd, y croeso a lleoedd diddorol i aros. Ynys sy’n gofalu am ei hadnoddau naturiol ac yn croesawu ymwelwyr.’

- 5.11 Wrth gyflawni’r CRhC, rhagwelir y bydd cynnyrch twristiaeth yr Ynys yn tyfy’n barhaus gan 1-2% y flwyddyn sy’n cyfateb i dwf o 10% mewn incwm ac yn creu rhwng 200 a 400 o swyddi Amser Llawn Cyfatebol (SYLWER – nid yw’r ffigyrau’n cynnwys datblygu Pentref Gwyliau Penrhos).
- 5.12 Wrth gyflawni’r CRhC, swyddogaethau allweddol yr UDE yw:
- Cydlynu’n gyffredinol;
 - Sicrhau brand cyson i Ynys Môn;
 - Ymgysylltu gyda’r sector preifat a’i gefnogi;
 - Cyfathrebu a marchnata effeithiol;
 - Datblygu Prosiectau/capasiti cyflawni;
 - Datblygu strategaethau a pholisïau (lleol, rhanbarthol a chenedlaethol);
 - Datblygu isadeiledd i ymwelwyr.
- 5.13 Blaenoriaethau’r UDE yn 2013/2014 mewn perthynas â chyflawni’r CRhC yw:
- Sicrhau fod y CRhC yn cael ei reoli’n effeithiol;
 - Hyrwyddo Ynys Môn fel cyrchfan gan gynnwys cylchredeg Llyfryn Croeso Môn a llenyddiaeth gysylltiedig;
 - Lansio’r wefan cyrchfan newydd;
 - Cyflawni prosiectau a gyllidir yn allanol i ddatblygu isadeiledd cerdded, beicio ac arfordirol yr Ynys;
 - Buddsoddi mewn toiledau cyhoeddus mewn lleoliadau poblogaidd ar yr Ynys.

Am ychwaneg o gwybodaeth, ewch i <http://www.ynysmon.gov.uk/business/destination-anglesey/>

Rhaglen Adfywio

- 5.14 Mae Rhaglen Adfywio Economaidd yr UDE yn darparu ymateb integredig i’r heriau a’r cyfleon i sicrhau trawsnewidiad economaidd. Mae’r rhaglen adfywio wedi cael ei llunio i alluogi a chefnogi’r cyfleon trawsnewid posib.

- 5.15 Wrth gyflawni'r Rhaglen Adfywio, swyddogaethau allweddol yr UDE yw:
- Datblygu'r Isadeiledd Strategol;
 - Adfywio Canol Trefi;
 - Ymgysylltiad a chefnogaeth allanol;
 - Datblygu a chyflawni prosiectau;
 - Cefnogi Busnesau (grantiau);
 - Dylanwadu ar bolisiâu a rhaglenni cyhoeddus;
 - Cefnogaeth, cyngor a monitro o du'r UE;
 - Datblygu Strategaethau a Pholisiâu (lleol, rhanbarthol a chenedlaethol)
- 5.16 Mae cyflawni'r Rhaglen Adfywio yn dibynnu ar sicrhau cyllid allanol, e.e. gan yr UE, Llywodraeth Cymru, yr Awdurdod Dadgomisiynu Niwclear ac ati. Er bod adnoddau craidd yn lleihau, rhaid cael cyllid cyfatebol ar gyfer adnoddau allanol a dylai CSYM roi ystyriaeth allweddol i hyn wrth broffilio'n ariannol yn y dyfodol. Bydd darparu cyllid cyfatebol yn gwella cyllideb CSYM yn fawr iawn gan ddarparu cyfleon na fyddent fel arall, yn ymarferol.

Am ychwaneg o wybodaeth a diweddariad ar waith yr Uned Datblygu Economaidd, ewch i <http://www.anglesey.gov.uk/> os gwelwch yn dda.

6. Cydweithio

- 6.1 Mae'r lleihad heriol i wasanaethau cyhoeddus a gwariant y llywodraeth yn amlygu'r angen i wneud gwell defnydd o'r adnoddau sydd ar gael er mwyn sicrhau effaith fwy ar economi Gogledd Cymru.
- 6.2 Mewn ymateb i'r amgylchedd sector cyhoeddus heriol, pryderon ynghylch perfformiad economi Gogledd Cymru o gymharu â rhannau eraill o Gymru a'r DU a'r angen i wella perfformiad a chryfhau twf economaidd, sefydlwyd Bwrdd Uchelgais Economaidd Gogledd Cymru (gyda phartneriaid eraill a'r sector preifat).
- 6.3 Daw'r Bwrdd â chwe Awdurdod Lleol Gogledd Cymru at ei gilydd gyda'r nod o sefydlu Gogledd Cymru fel rhanbarth hyderus ac eangfrydig gydag economi amrywiol a gwerth uchel gan ddarparu amrediad o gyfleon cyflogaeth cynaliadwy o safon ar gyfer ei phobl, gan ddangos yn glir yr ymrwymiad i gydweithio o fewn y rhanbarth.
- 6.4 Wrth wella perfformiad economaidd y rhanbarth, mae'r Bwrdd yn rhoi cyfle i'r chwe awdurdod lleol drefnu eu hunain yn well ac osgoi dyblygu.

- 6.5 Caiff CSYM ei gynrychioli ar y Bwrdd gan y Cyng Aled Morris Jones (Deilydd Portffolio Datblygu Economaidd) a Dylan J Williams (Pennaeth Gwasanaeth - Datblygu Economaidd).

Gellir gweld copi o Strategaeth Uchelgais Economaidd Gogledd Cymru 'Uchelgais Economaidd Gogledd Cymru: Strategaeth ar gyfer Newid yn: [http://democracy.anglesey.gov.uk/Data/Board%20of%20Commissioners/2012/0723/Agenda/\(Enclosure%20'FF'\).pdf](http://democracy.anglesey.gov.uk/Data/Board%20of%20Commissioners/2012/0723/Agenda/(Enclosure%20'FF').pdf)

7. Y Dyfodol – Effeithiau / Canlyniadau

- 7.1 Mae graddfa'r buddsoddiad sydd wedi ei gynllunio yn creu rhagolygon tymor hir cadarnhaol ar gyfer twf economaidd, swyddi cynaliadwy a gwelliant o ran lles cymdeithasol. Gall y canlyniadau yrru newidiadau cadarnhaol o ran trawsnewid drwy leihau tlodi; creu cymunedau gwledig llewyrchus; galluogi pobl ifanc i gyrraedd eu potensial; atal all-fudo/diboblogi'r ardaloedd gwledig. Dyma'r elfennau hanfodol sy'n cyfrannu tuag at gynnal yr Iaith Gymraeg, traddodiadau a diwylliant lleol a sicrhau eu bod yn tyfu.
- 7.2 O bersbectif Gogledd Cymru, gall yr Ynys Fenter gyfrannu tuag at drawsnewidiadau rhanbarthol gan ddarparu cyfiawnhad i wella cysylltedd rhanbarthol; creu isadeiledd credadwy ac effeitiol a chreu economi carbon isel gynaliadwy.
- 7.3 I grynhoi, bydd yr Ynys Fenter yn sicrhau trawsnewidiad cadarnhaol drwy:
- Cynnal momentwm, capasiti a gallu;
 - Cynnal cydweithio cadarnhaol gyda'r sector cyhoeddus/preifat;
 - Cynnal cydweithio cadarnhaol rhwng y sector cyhoeddus/preifat;
 - Gwella capasiti isadeiledd cyfleustodau;
 - Sicrhau caniatadau cynllunio;
 - Defnyddio dulliau statudol ac anstatudol i greu manteision;
 - Creu swyddi i bobl leol;
 - Galluogi busnesau i fanteisio ar gyfleon o ran y gadwyn gyflenwi;
 - Sicrhau ymateb integredig gan y gwasanaethau cyhoeddus;
 - Deall effeithiau cronol, heriau a chyfleon.
- 7.4 Wrth gefnogi cyflawni'r fframwaith Ynys Fenter, blaenoriaethau'r UDE yn y dyfodol (gallant newid a chan ddibynnu ar yr adnoddau/capasiti sydd ar gael) yw):
- Dylanwadu ar bolisiâu a rhaglenni cyhoeddus;
 - Datblygu a darparu prosiectau i gefnogi economi'r Ynys a sicrhau buddsoddiad mawr;
 - Sicrhau cyllid UE (& allanol);

- Parhau i ymgysylltu gyda'r sector preifat;
- Diffinio a datblygu dyheadau o ran etifeddiaeth datblygiadau mawr;
- Sicrhau'r budd mwyaf o Gytundebau A 106;
- Dylanwadau a diogelu Cyfraniadau Budd Cymuned;
- Datblygu'r hyn sydd gan yr Ynys i'w gynnig o ran twristiaeth a rheoli brand cyson ar gyfer Ynys Môn.

8. Casgliad

- 8.1 O ganlyniad i'r cyfleon sy'n gysylltiedig â'r Fframwaith Ynys Fenter, a ategir gan y Rhaglen Ynys Ynni, statws Parth Menter, Rhaglenni Llywodraeth Cymru, ffrydiau cyllido Ewropeaidd yn awr ac i'r dyfodol a'r buddsoddiad sector preifat sylweddol a ragwelir, mae gan Ynys Môn gyfle nas gwelwyd ei debyg o'r blaen i wneud newid cadarnhaol i'w llewyrch economaidd yn y tymor hir.
- 8.2 Gwnaed cynnydd sylweddol hyd yma ond ni allwn ddibynnu ar fuddsoddiad gan y sector preifat yn unig, mae ymyrraeth sector cyhoeddus yn hollbwysig os yw'r Ynys am fanteisio'n llawn ar y buddsoddiad sector preifat sylweddol. Mae sicrhau'r mwyaf posib yn dibynnu ar gael cyllid allanol i alluogi a chefnogi'r datblygiadau. Yn ystod y cyfnod hwn o ostyngiad mewn cyllid sector cyhoeddus, mae'n hollbwysig bod CSYM yn cydnabod yr angen i ddarparu digon o gyllid cyfatebol i ddenu buddsoddiad sylweddol o du'r sectorau cyhoeddus a phreifat.
- 8.3 Mae'r Fframwaith Ynys Fenter yn yrrwr ar gyfer newid cadarnhaol i'r awdurdod cyfan ac mae'n hanfodol bod CSYM yn manteisio ar gyfleon i greu swyddi a ffyniant tymor hir a gwell ansawdd bywyd ar gyfer cenedlaethau'r dyfodol.

9. Argymhellion

- 9.1 Argymhellir bod y Pwyllgor Sgriwtini:

1. Yn nodi cynnwys yr adroddiad a chydabod pwysigrwydd y cyfle nas gwelwyd ei debyg o'r blaen i drawsnewid yr economi a rôl CSYM a'r UDE yn gwireddu'r weledigaeth;
2. Cydnabod rôl allweddol CSYM a'r UDE o ran sicrhau fod pobl, cymunedau a busnesau lleol yn manteisio'n llawn ar y cyfleon i'r dyfodol;
3. Cydnabod yr angen i ddiogelu adnoddau a chapasiti o fewn UDE i gefnogi gwireddu'r weledigaeth Ynys Fenter;

4. Cydnabod yr angen am adnoddau ariannol gan CSYM fel cyllid cyfatebol i ddenu adnoddau gan yr UE a ffynonellau eraill i fwrw ymlaen gyda'r Rhaglen Ynys Fenter.

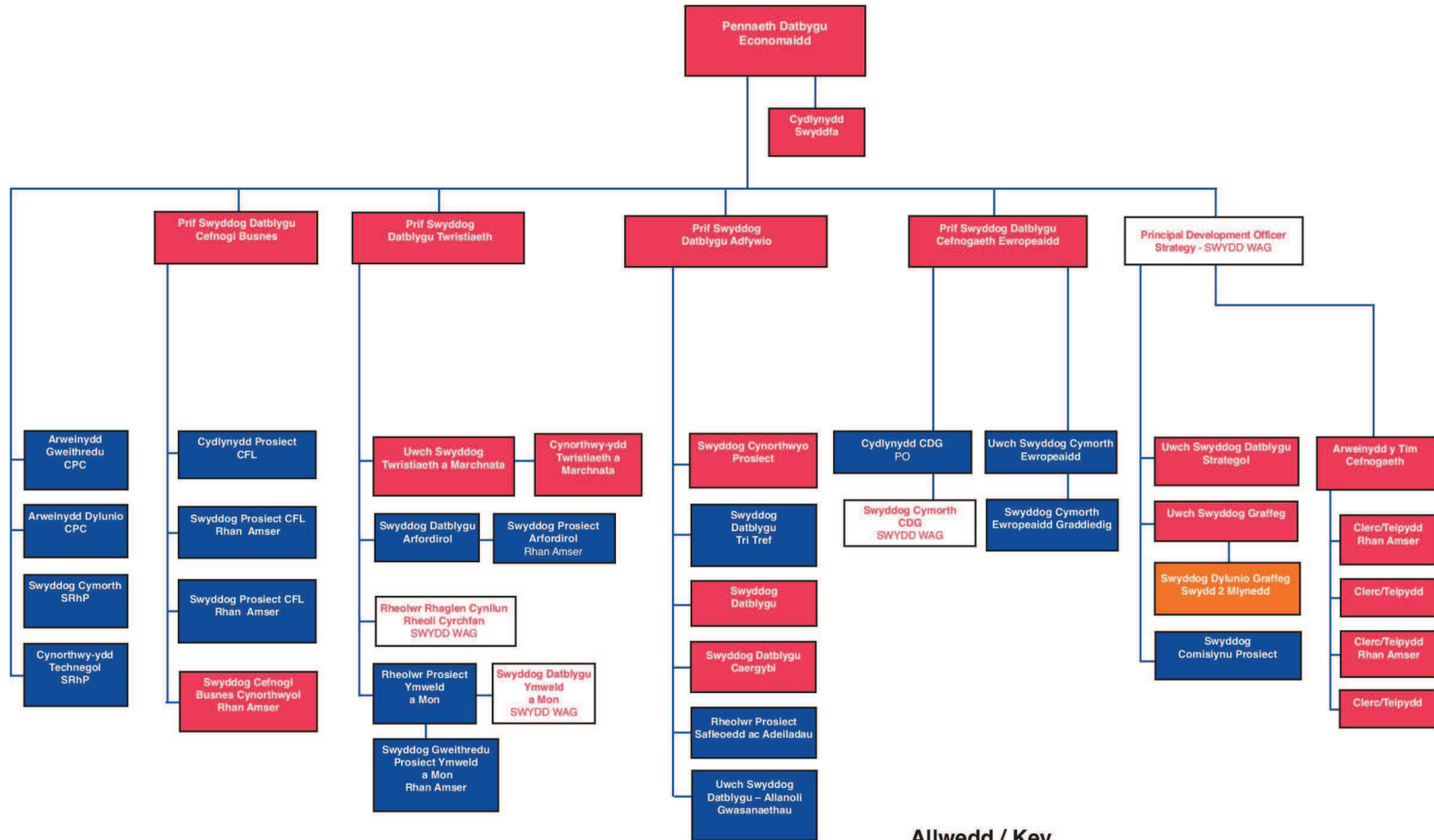
Adroddiad gan: Liz Davies (ar ran Dylan Williams, Pennaeth Gwasanaeth – Datblygu Economaidd)

Teitl y Swydd: Uwch Swyddog Datblygiad Strategol

Adran: Datblygu Economaidd

Dyddiad: Medi 2013

**Atodiad A –
Strwythur yr Uned Datblygu Economaidd**



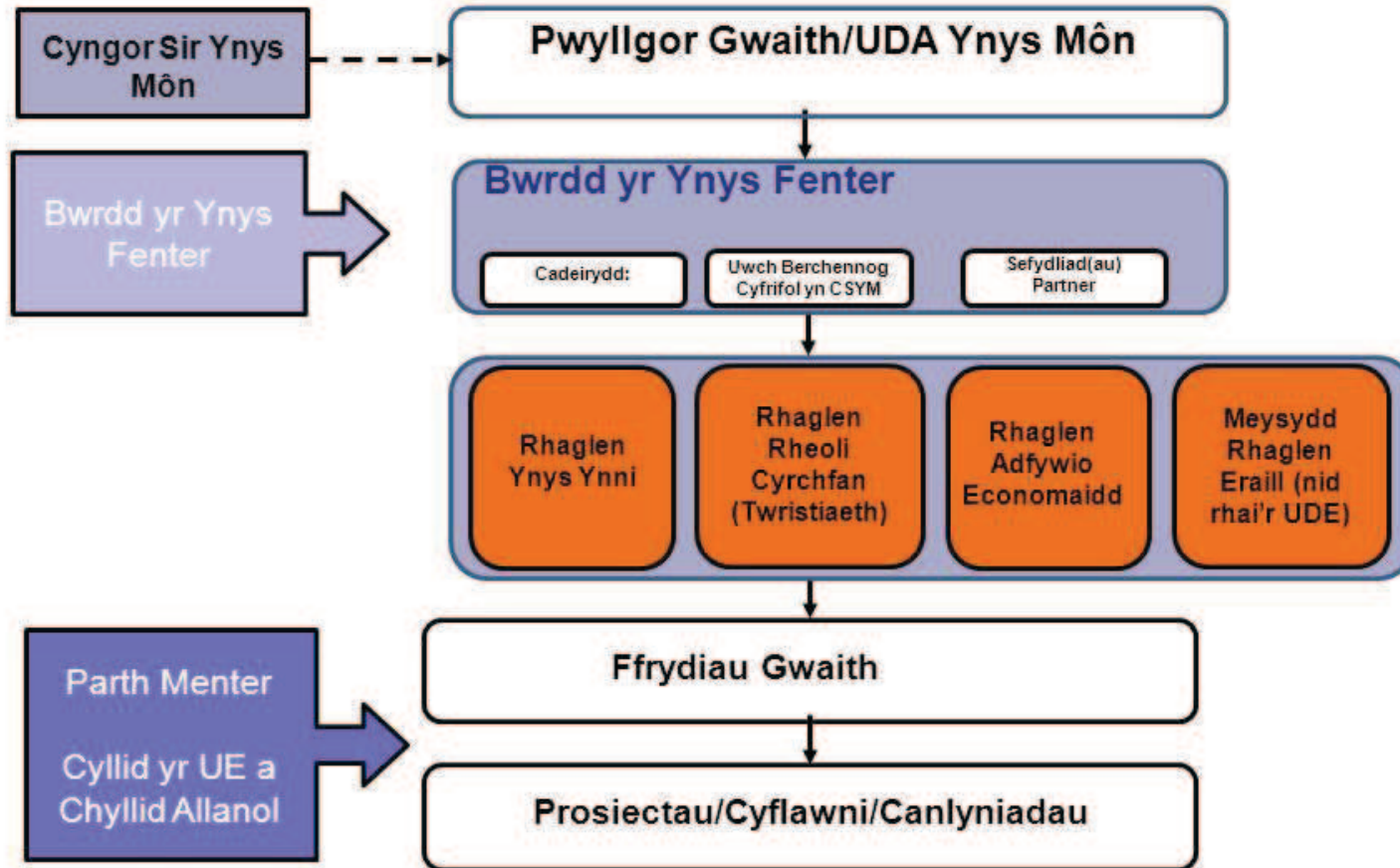
Allwedd / Key



Uned Datblygu Economaidd
 Strwythur Staffio (ffynhonell ariannu cyflog)
 Medi 2013

- Swyddi Cyllideb Sylfaenol
- Cyllid Allanol
- Incwm

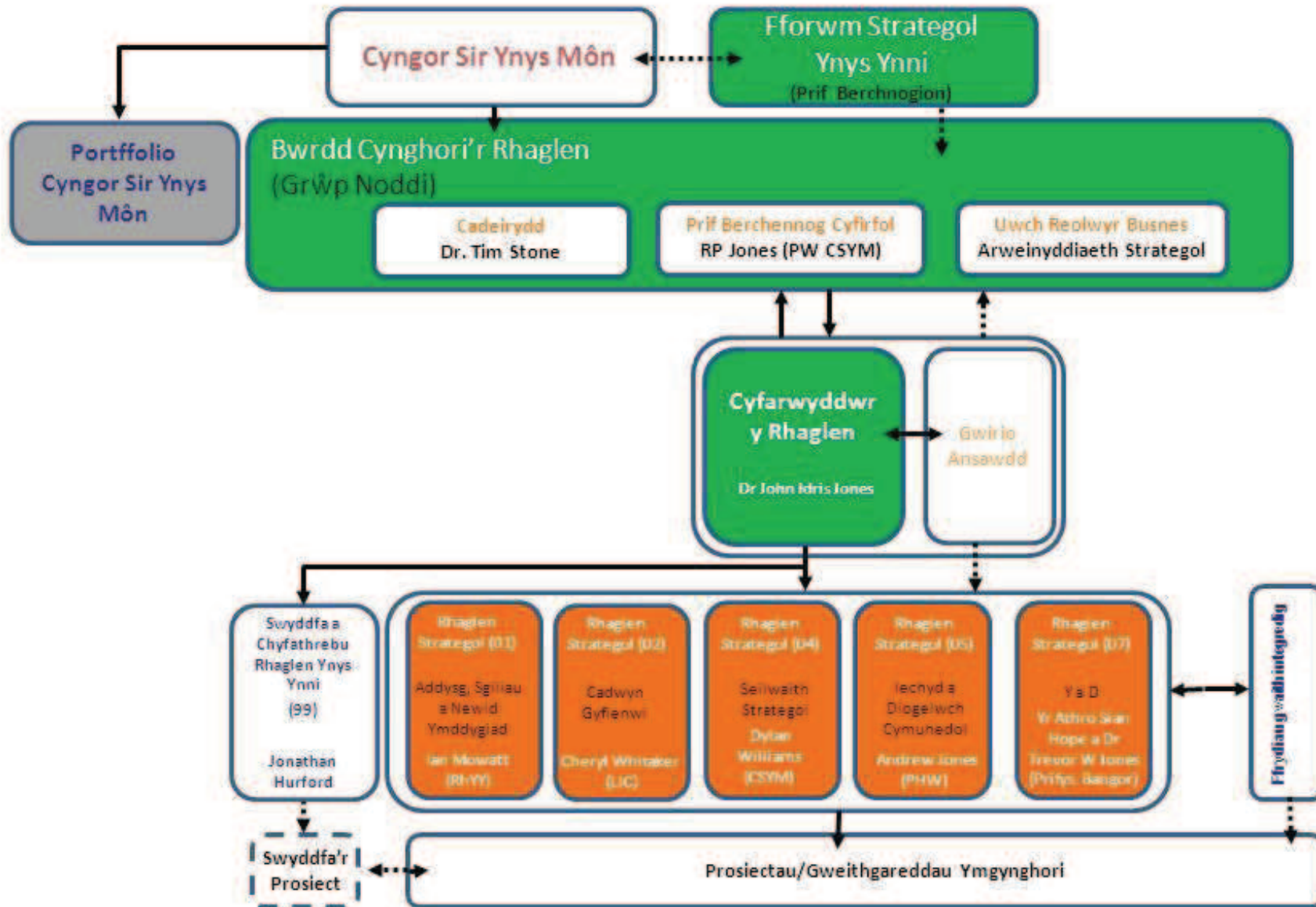
**Atodiad B –
Fframwaith Ynys Fenter- Strwythur
Manylion Sefydliadol**



**Atodiad C –
Rhaglen Ynys Ynni - Strwythur Manylion
Sefydliadol**

Diagram yn dangos Strwythur Dadansoddiad Sefydliad Rhaglen Ynys Ynni

Parhannog Dogfen: Swyddfa Rhaglan Ynys Ynni, Ffwril - Ynys Ynni OES VI 14 Mawrth 2013



**Atodiad D –
Buddsoddiadau Arfaethedig**

Datblygiadau Arfaethedig Cysylltiedig â Ynni

Awst 2012

Marine Current Turbines
A Siemens Business

Array Llanw Arfaethedig rhwng Ynysoedd y Moelrhoniad a Phen Carmel yn cynhyrchu 10 MW o Ynni Adnewyddadwy

Stena Line

Porthladd Caergybi – Porth Rhyngwladol Strategol

LAND & LAKES
Environments for life

800 Uned Arfaethedig ar gyfer defnydd cymysg Pentref Twristieth Preswyl a Cylleusterau Hamdden. Cam 1 – Llety Gweithwyr Wylfa

LATERAL POWER

Biomass/Parc Eco Arfaethedig 299 MW yn darparu Ynni & Stêm ar gyfer Mentrau Hydroponic & Dyframaethu



DONG energy
centrica energy

Fferm Wynt Arfaethedig Môr Gwyddelig – cynnyrch posibl o 4.2 GW o Ynni Adnewyddadwy

Magnox

Gorsaf Pŵer Bresenol Wylfa – 460 MW o Ynni Carbon Isel Diwedd cynhyrchu 2014

PŴER NIWCLEAR HORIZON
NUCLEAR POWER

Gorsaf Ynni Niwclear Newydd Arfaethedig gyda'r gallu i gynhyrchu oddeutu 3.3 GW o Ynni Carbon Isel

nationalgrid

Cysylltu Ynni Carbon Isel newydd Arfaethedig ar Ynys Môn



Ffurf y Cyflwyniad	Presentation Format
Cyd destun a chefnidir	Context and background
Cyflwr cyllidol presennol	Current financial position
Y model busnes hyd 2014	The business model to 2014
Peryglon a chyfleoedd	Risks and opportunities ahead



Cyd destun a chefnidir

Strwythur y Grwp Menter Mon
Datblygiad y cwmni dros amser

Context and background

Structure and aims of the Menter Mon Group
Company development over time

<p>Grŵp MENTER MÔN Group Yn cynnwys DAU gwmni nid-er-elw, a lywodraethir gan UN Bwrdd Cyfarwyddwyr Comprises TWO not for profit companies, governed by ONE Board of Directors</p>	<p>MENTER MÔN Cyf Ltd Rhannol gofrestredig am TAW Partly VAT registered</p>	<p>Sefydlwyd y cwmni ‘cartref’, sy’n berchen ar asedau, yn 1995, ac fe’i hymgorfforwyd yn Chwefror 1996. AMCAN Datblygu entrepreneuriaeth adfywiol o’r gwaelod i fyny yn ardaloedd gwledig Ynys Môn DIBEN Asiant datblygu ac adfywio cymunedol ac economaidd dros Ynys Môn, yn gweithredu’n bennaf drwy raglenni grant yr Undeb Ewropeaidd a’r llywodraeth e.e. LEADER a Chynllun Datblygu Gwledig Cymru 1995-2013 Cronfeydd Strwythurol (ESF acERDF) Amcan 5b 1996-99; Amcan 1 2000-2006; Cydgyfeiriant 2007-2013 Ac amrywiaeth o raglenni eraill nad oed yn cael eu cyllido drwy grant gan yr Undeb Ewropeaidd e.e. Menter Iaith Môn</p>	<p>The ‘home’, asset owning company, established 1995, incorporated February 1996. OBJECTIVE To develop bottom up, regenerative entrepreneurship in rural Anglesey PURPOSE Community, economic development and regeneration agent for Anglesey, achieved primarily through EU and government grant based programmes eg LEADER and Rural Development Plan for Wales 1995-2013 Structural Funds (ESF and ERDF) Objective 5b 1996-99; Objective 1 2000-2006; Convergence 2007-2013 And a range of other non EU grant based programmes eg Menter Iaith Môn</p>	<p>MM CYF Y cyfrif ar gyfer gweinyddu’r RDP (echel 4) ar wahân (cyllid EAFRD a Llywodraeth Cymru)</p>	<p>MM CYF The account through which the RDP (axis 4) is separately administered (EAFRD and WAG funding)</p>	<p>Ychydig o gyfle sydd i gynhyrchu arian dros ben ym Menter Môn Cyf. Mae’n masnachu yn bennaf ar sail ADENNILL COSTAU COST a orfodir gan raglenni’r Undeb Ewropeaidd. Ers 1995, serch hynny, y mae wedi cyfrannu at Gronfeydd wrth gefn diolch i:- Log Banc Taliadau blynyddol gan Annog Ltd. Nifer o brosiectau nad oedd yn rhan o gynlluniau’r Undeb Ewropeaidd a weithredwyd ar sail mwy na chostau yn unig Taliadau achlysurol gan gleientiaid am ad-daliadau, gwaith datblygu prosiectau a thasgau ymchwil tymor byr</p>	<p>There is little scope for generating surpluses within Menter Môn Cyf. It trades mostly on a COST RECOVERY basis enforced by EU programmes. Since 1995 however it has built up cash reserves from:- Bank interest Payments made annually from Annog Ltd. A number of non EU projects which operated on a cost plus basis Occasional payments from clients in lieu of rebates, project development work and short term research tasks</p>		
		<p>MM ATODOL Y cyfrif ar gyfer echel 3 yr RDP a’r holl weithgarwch cronfeydd strwythuredig</p>	<p>MM ATODOL Account for axis 3 of the RDP and all structural fund activity</p>	<p>MM BIG ac MM COPR Cyfrifon ar gyfer gweithgarwch TAW cofrestredig ym Menter Môn Ltd</p>	<p>MM BIG and MM COPR Accounts for VAT registered activity within Menter Môn Ltd</p>	<p>MM STF ac MM CYFENTER Cyfrifon ar gyfer prosiectau mawr</p>	<p>MM STF and MM CYFENTER Accounts for major S F projects</p>		
		<p>ANNOG Cyf Ltd TAW Cofrestredig Registered for VAT</p>	<p>Adain fasnachol Menter Môn, a sefydlwyd yn 1999 fel Nicomôn Ltd, a ail-frandiwyd yn 2006 fel Annog Ltd AMCAN Sicrhau cynaliadwyedd tymor hir drwy drosglwyddo gweithgarwch yn rhannol o incwm grant i incwm a enillir DIBEN Cystadlu am gontractau a’u cyflawni ym meysydd datblygu economaidd, cymorth i fusnesau a chyflogwyr, gwasanaethau amgylcheddol a gwasanaethau eraill Sefydlu a chynnal cyfres hyfwrdd fentrau cymdeithasol buddiol. Helaethu swyddogaeth a chyrhaeddiad menter gymdeithasol yn yr economi wledig, yn enwedig o ran asedau a gafwyd</p>	<p>The trading arm of Menter Môn, established 1999 as Nicomôn Ltd, rebranded in 2006 as Annog Ltd OBJECTIVE To secure long term sustainability through the gradual transfer of activity from grant based income to earned income PURPOSE To compete for and to deliver contract work in economic development, business and employment support, environmental and other services To establish and to viably sustain a series of beneficial social enterprises. To extend the role and reach of social enterprise in the rural economy, particularly in relation to acquired assets</p>	<p>ANNOG MENTER Y cyfrif ar gyfer yr holl weithgarwch cefnogi busnes dan gontract i Lywodraeth Cymru yn Ynys Môn, Gwynedd a thu hwnt.</p>	<p>ANNOG ENTERPRISE Account for all WAG contracted business support activity in Anglesey, Gwynedd and beyond.</p>	<p>Gall Annog Cyf gynhyrchu arian dros ben, ac y mae wedi gwneud hynny yn ystod y gorffennol. Er mai mantolennu gymharol dlawd sydd ganddi (Menter Môn Ltd yw perchennog yr asedau), mae Annog wedi trosglwyddo arian i Menter Môn yn flynyddol (ac eithrio 2009) i adeiladu sylfaen net gyfredol ac ymdopi â phwysau dyledwyr. Mae Annog yn gwmni cyfansawdd o fusnesau trydydd sector, ac er bod y symbyliad y tu ôl i rai o’r rhain yn gyfyngedig oherwydd amcanion allgarol yr endid, caiff ei redeg fel busnes sy’n ceisio gwneud elw</p>	<p>Annog Cyf can, and has generated surpluses for some of its history. Though it has a meagre balance sheet (Menter Môn Ltd is the asset owner), Annog has transferred money to Menter Môn annually (bar 2009) to build a net current asset base and to cope with debtor pressure. Annog is a composite of trading third sector businesses, and though the motivation behind some of these is constrained by the entity’s altruistic objects, is run as a business for the pursuit of surplus</p>	
					<p>ANNOG CYFFREDINOL Y cyfrif ar gyfer yr holl weithgarwch masnachol arall</p>	<p>ANNOG GENERAL Account for all other commercial activity</p>	<p>ANNOG EGS Nwyddau a Gwasanaethau Amgylcheddol – busnes ar wahân</p>	<p>ANNOG EGS Environmental Goods and Services own businesses</p>	

Materion datblygiad y cwmni dros amser		Company development issues over time	
Sefydlwyd Menter Môn yn 1995 fel offeryn ymateb i bolisi'r Swyddfa Gymreig ar gyfer rhaglen LEADER 11. Fe'i labelwyd yn Grŵp Gweithredu Lleol (LAG) swyddogol gan Gyngor Bwrdeistref Ynys Môn, fel y'i gelwid ar y pryd Chwefror 1996 – Barnodd y Cyngor y dylai ddod yn gwmni cyfyngedig, gyda dau aelod o staff. Mae'n dal gafael yn y statws LAG tan 2014, a thu hwnt i hynny, o bosibl.		Menter Môn set up 1995 as a Welsh Office policy response instrument for the LEADER 11 programme. Classed as an official Local Action Group (LAG) with the (then) Anglesey Borough Council Feb 1996 - Council ruled that it should become a limited company, with its two members of staff. It retains LAG status up to 2014, possibly beyond that.	
MATERION DATBLYGIAD CORFFORAETHOL		CORPORATE DEVELOPMENT ISSUES	
MATER	YMATEB	ISSUE	RESPONSE
CWMPAS CYFYNGEDIG O INCWM ANGEN GWAHANU GWEITHGARWCH TAW	Sefydlu Annog Cyf yn 1999 i amrywio'r incwm Mynediad at farchnadoedd contractau o 2000 Ymestyn yr ardal waith yn 2005	NARROW SCOPE OF INCOME NEED FOR VAT SEPARATION	Annog Cyf start up in 1999 to diversify income Access to contract markets from 2000 Extension of geography in 2005
TWF CYFLYM – YR HERIAU	Diffyg hyblygrwydd ariannol – cyfalafu gwael ar y dechrau oherwydd nad oedd y twf wedi cael ei ragweld. Nerfusrwydd ynghylch llif arian – nid oeddem eisiau cymell dyledion Mantolen wan – rhoddwyd sylw i hynny yn rhannol yn 2008/9 drwy gaffael eiddo Cafodd natur lorweddol y strwythur rheoli sylw yn 2000 ac yn 2011. Datblygu'r systemau Adnoddau Dynol	RAPID GROWTH - THE CHALLENGES	Lack of financial flexibility – poor capitalisation at the start because growth had not been envisaged. Cash flow nervousness - aversion to debt A weak balance sheet – partly addressed in 2008/9 with property acquisition Horizontal nature of management addressed in 2000 and in 2011. The development of Human Resources systems
STRATEGAETHAU GADAEL YMATEB I NEWIDIADAU SYDYN YNG NGHYFAINT Y GWAITH	Mae newid yn yr amgylchedd polisiau yn bygwth sefydlogrwydd staff. Osgowyd diswyddiadau sylweddol, ond gwnaed hynny yn ôl yr angen.	EXIT STRATEGIES RESPONDING TO SUDDEN CHANGES IN WORK VOLUME	Changing policy environment threatens staff stability. Substantial redundancies avoided, but undertaken where necessary.
DATBLYGU MODEL BUSNES CYNALIADWY	Cwblhawyd y cam cyntaf yn 2010 i baratoi ar gyfer y pum mlynedd tan ddiwedd 2014	DEVELOPING A SUSTAINABLE BUSINESS MODEL	First phase completed in 2010 to cover the five years up to and including 2014
RHEOLI RISG	Sefydlu cofrestr risg wedi'i ffurfioli yn 2011	RISK MANAGEMENT	Established formalised risk register in 2011



Cyflwr cyllidol presennol

Cyllid a Chydymffurfiaeth
Cyfrifon awdurdodedig 2012

Current financial position

Finance and Compliance
2012 audited accounts

Cyllid a chydymffurfiaeth	Finance and Compliance
<p>Dyma nifer a gwerth y prosiectau a'r contractau sy'n cael eu cynnal ar hyn o bryd gan Menter Môn:</p> <p>CYNLLUN DATBLYGU GWLEDIG Echel 4 (Ynys Môn)- £2m CYNLLUN DATBLYGU GWLEDIG Echel 3 (Ynys Môn)- £1.9m CYNLLUN DATBLYGU GWLEDIG Datblygu Tiroedd Comin (o Ynys Môn i Geredigion) - £0.68m Prosiect INTERREG (Cymru gyfan) – £0.42m ERDF CYFENTER (Ynys Môn, Gwynedd, Conwy, Sir Ddinbych) - £4m ESF LLUNIO'R DYFODOL (Wylfa a Thrawsfynydd) - £4m RHAGLEN DECHRAU BUSNESAU NEWYDD (Ynys Môn, Gwynedd, Conwy, Sir Ddinbych) - £2m AppRENTIS (Ynys Môn, Gwynedd, Conwy) - £0.225m PROSIECT TWRISTIAETH TREFTADAETH - £0.9m Contractau eraill Annog – amrywiol - £1m +</p> <p>Er mwyn cydlynu'r gwaith o wahanu'r prosiectau hyn yn ariannol a'u rheoli, mae gennym weithdrefnau rheoli cyllidol cyson i gadw golwg ar:-</p> <p style="text-align: right;">a. Llif arian</p> <p>Ar ddechrau pob blwyddyn galendr, mae gofyn i reolwyr prosiect broffilio eu cyllidebau ar gyfer 12 mis y flwyddyn galendr. Gellid ail-broffilio cyllidebau yn ystod y flwyddyn i ystyried y newid yn y galw a'r gofynion o ran gwariant. Ar ddiwedd pob mis, cymharir y rhagamcanion â'r ffigyrau go iawn. Mae hyn yn cynnig system fonitro sy'n ein galluogi i amlygu newidiadau mewn gweithgarwch sy'n creu perygl i'n llif arian cyffredinol. Mae hyn yn system rhybudd cynnar i'w defnyddio gyda rheolwyr prosiect a swyddogion hawlio.</p> <p style="text-align: right;">b. Cyfrifon rheoli</p> <p>Mae'r rhain yn cael eu paratoi bob chwarter o fewn 20 diwrnod i ddiwedd y chwarter.</p> <p>Yn y lle cyntaf, fe'u cyflwynir i'r Uwch Reolwyr, ac yna cânt eu cyflwyno i'r Bwrdd i'w dadansoddi, eu pwysu a'u mesur a'u cymeradwyo</p>	<p>The number and value of projects and contracts currently being run by Menter Môn are as follows:</p> <p>RURAL DEVELOPMENT PLAN Axis 4 (Ynys Môn)- £2m RURAL DEVELOPMENT PLAN Axis 3 (Ynys Môn)- £1.9m RURAL DEVELOPMENT PLAN Common Land Development (Ynys Môn to Ceredigion) - £0.68m INTERREG Project (All Wales) – £0.42m ERDF CYFENTER (Ynys Môn, Gwynedd, Conwy, Denbighshire) - £4m ESF SHAPING THE FUTURE (Wylfa and Trawsfynydd) - £4m NEW BUSINESS START UP PROGRAMME (Ynys Môn, Gwynedd, Conwy, Denbighshire) - £2m AppRENTIS (Ynys Môn, Gwynedd, Conwy) - £0.225m HERITAGE TOURISM PROJECT - £0.9m Other Annog contracts various - £1m +</p> <p>In order to co-ordinate the financial separation and management of these projects, we have consistent fiscal management procedures to marshal:-</p> <p style="text-align: right;">a. Cashflow</p> <p>At the beginning of every calendar year project managers are required to profile their budgets for the 12 months of the calendar year. Budgets may be re-profiled during the year to take account of changing demands and expenditure requirements. At the end of every month, the forecast is compared to the actual figures. This provides a monitoring system with allows us to highlight changes in activity which create risk to our overall cashflow. This is an early warning system for use with project managers and claims officers.</p> <p style="text-align: right;">b. Management Accounts</p> <p>These are prepared quarterly within 20 days of the quarter end. Initially presented to the Senior Managers, they are then presented to the Board for analysis, interrogation and approval.</p>

Cyfrifon Terfynol 2012 IONAWR 1 ^{af} I RAGFYR 31 ^{ain} 2012		Audited Accounts 2012 JANUARY 1 st to DECEMBER 31 st 2012	
Mae blwyddyn ariannol y grwp yn rhedeg o Ionawr hyd at Ragfyr. Isod fe roddir y prif ffigyrau , a’u newidiadau, rhwng 2011 a 2012		The group’s financial year runs from January 1 st to December 31 st . Included below are the major changes between 2011 and 2012	
Menter Mon	Annog	Menter Mon	Annog
<p>Trosiant i fyny o £3.03m hyd at £3.4, yn bennaf oherwydd incwm o brosiect ‘Shaping the Future’</p> <p>Syrffed am y flwyddyn i fyny o £33,000 i £49,000 hyn yn bennaf oherwydd amrywiadau blynyddol yng ngwerth y Gronfa Pensiwn sydd tu draw i’w rheolaeth.</p> <p>Roedd asedau nett o £1.00m gan y cwmni ar 31.12.12 yn cynnwys arian parod yn y banc o £568,000. Mae’r grwp yn berchen ar eiddo gyda gwerth llyfr net o £4.37m (yn cynnwys Neuadd y Dref, Llys Goferydd, Llys Llewelyn , Porth Amlwch a thir Aberlleiniog. Derbyniwyd gyllid o £3.5m ar gyfer datblygu Neuadd y Dref a’r biniau Copr. Cludwyd hwn ymlaen i’r daflen balans fel incwm a fydd yn cael ei ryddhau yn ol fesul dipyn i’r cyfrif incwm a gwariant yn unol a dibrisiant yr eiddo.</p> <p>Mae Llys Goferydd ar werth neu ar gael i’w rentu</p>	<p>Trosiant i lawr o £2.63m hyd at 2.1m yn adlewyrchu gostyngiad mewn masnachu.</p> <p>Mae’r syrffed i lawr o £40,000 i £4,000, gostyngiad a achosir gan newid amodau mewn cytundeb menter.</p> <p>Mae arian wrth gefn o £10,000 gan Annog cyf ac mae’n masnachu gan wneud elw.</p> <p>Ffurfiwyd is bwyllgor awdit gan y bwrd er mwyn cryfhau ymhellach rheolaeth ariannol y ddau gwmni</p>	<p>Turnover up from £3.003 million to £3.4m, mainly due to the Shaping the Future Project.</p> <p>Surplus for the year up from £33,000 to £49,000 caused mainly by pension scheme value variations.</p> <p>The company has net assets at 31.12.12 of £1.00 million including cash in bank of £568,000.</p> <p>It owns property with a net book value of £4.37 million (including Llys Goferydd, Town Hall, Llys Llewelyn, Princes Pier, Copper Bins and Aberlleiniog.</p> <p>Funding of £3.5 million received for the purchase and development of the Town Hall and the Copper Bins has been carried forward in the balance sheet as deferred income. This will be released to the Income and Expenditure account in line with the depreciation of these properties.</p> <p>Llys Goferydd is currently available for sale or rent.</p>	<p>Turnover down from £2.63 million to £2.1 million, to reflect decreased trade.</p> <p>Surplus is down from £40,000 to £4,000. The main fall being in Annog Enterprise under the influence of contract changes</p> <p>The company has Reserves of £10,000 at 31 December 2011 and is trading profitably.</p> <p>The board have now formed an audit sub-committee to further strengthen the financial management of both companies.</p>
19/09/13			7



Y model busnes hyd 2014

Model Busnes ac Amcanion
Cyrrhaeddiadau'r Cynllun Busnes hyd at Medi
2013
Model busnes fel sgematic
Gwerthoedd a threfn

The business model to 2014

Business Model and Goals
Achievements of the business model to
September 2013
Business Model as a schematic
Values and Probity

<h2>Model Busnes ac Amcanion 2010 to 2014</h2>	<h2>Business Model and Goals 2010 to 2014</h2>
<p>Mae gan Menter Mon y dasg heriol o sicrhau ei fod yn gwasanaethu tri lefel o gwsmer, neu randdalwyr</p> <ol style="list-style-type: none"> Y gymuned mae'n ei wasanaethu, sef y buddolion o'i waith Y cyllidwyr sy'n buddsoddi yn ei waith Y cyfarwyddwyr sy'n disgwyl llywodraethu dydd i ddydd da ganddo 	<p>Menter Mon has the difficult task of ensuring that it serves three important stakeholders</p> <ol style="list-style-type: none"> The communities it serves, the beneficiaries of its work The funders who invest in its work The directors who depend upon our good day to day governance
<p>Mae'r model busnes 5 mlynedd a luniwyd ar geyfer 2010-14 yn cynnwys yr elfennau canlynol:-</p> <ul style="list-style-type: none"> Ymgeisio am a sicrhau grantiau er mwyn hybu economi'r ynys, yn enwedig ei ardaloedd gwledig Rhedeg mentrau cymdeithasol sydd yn creu gwaith, yn fudd i'r economi ac yn helpu sicrhau dyfodol y cwmni Ymestyn gwaith Menter Mon yn ddaearyddol er mwyn sicrhau ei dwf Gwella preswylfa'r cwmni, ei asedau hylifol a'i allu i greu incwm Datblygu eiddo a brynwyd fel bod budd yn dod i'r economi leol ac i'r cwmni hy i wneud i'r asedau weithio er budd pawb 	<p>The 5 year group business model for the 2010-14 business plan has the following components:-</p> <ul style="list-style-type: none"> Applying for and securing continued grant funded activity in order to achieve our primary aim of developing the island's economy, particularly its rural areas. Operating social enterprise businesses via Annog Ltd which create jobs, benefit the economy and prepare for the future Geographical extension of the business model to other county areas. <ul style="list-style-type: none"> Improving the accommodation, liquid asset and earning capacity of Menter Mon. Developing purchased properties so that the group and the local economy can benefit from their subsequent operation ie to make acquired assets work for the benefit of all

2010-14 Cyrrhaeddiadau'r Cynllun Busnes hyd at Medi 2013		2010-14 Business Plan achievements to September 2013	
<p>Yn gyfredol mae'r Grwp bedair mlynedd i mewn i'w gynllun 5 mlynedd cyfredol. Gyferbyn a phob un o'i amcanion isod rhoddir ein cyrrhaeddiadau hyd yma.</p>	<p>Perfformiad yn erbyn targedau yn 2013</p>	<p>Currently, the group is four years into its current five year plan. For each of its goals below, achievements to date are noted</p>	<p>Performance against business plan targets in 2013</p>
Sicrhau grantiau allanol	£12M of cydgyfeiriant £2M o'r RDP CB2 £4M o brosiectau eraill	Successfully securing external grants	£12M of convergence £2M of RDP BP2 £4M of other projects
Rhedeg mentrau cymdeithasol sy'n creu gwaith ac elw	Rhwng 2010 a 2012 gynwysiedig, mae Annog wedi creu syrffed o £198K, tra'n cyflogi 32 staff.	Operating social enterprises in Annog Ltd which produce jobs and surpluses	Between 2010 and 2012 inclusive, Annog returned a surplus of £198K, employing 32 staff.
Ymestyn gwaith Menter Mon yn ddaearyddol i ardaloedd eraill	Mae grwp Menter Mon nawr yn gweithio yn sylweddol yng Ngwynedd, Conwy a sir Ddinbych	Extending geographically into other areas	The Menter Mon group now works extensively in Gwynedd, Conwy and Denbighshire
Gwella preswylfa'r cwmni a sicrhau asedau hylifol	Cwblhau Neuadd y Dref Llangefni a symud iddo Gwerthu tir tu ol i Llys Goferydd ar fin digwydd, ond nid yr adeilad ei hun eto.	Improving accommodation and liquid assets	Completion of the Llangefni Town Hall development Disposal of Llys Goferydd not complete, but sale of adjacent development land imminent.
Datblygu eiddo a brynwyd	Teyrnas Gopr Porth Amlwch wedi ei gwblhau ac yn weithredol. Contractau i wella'r Llofft Hwyliau ar yn barod i'w gweithredu Ni ellir ddeud i sicrwydd eto o ble daw cyllid i ddatblygu Princes Pier. Rydym yn disgwyl canlyniad ceisiadau	Developing purchased properties	Porth Amlwch Copper Kingdom development complete and operational. Contracts in preparation for Sail Loft developemnet Acquiring finance for the Princes Pier development cannot be forecasted at present as we await results of applications

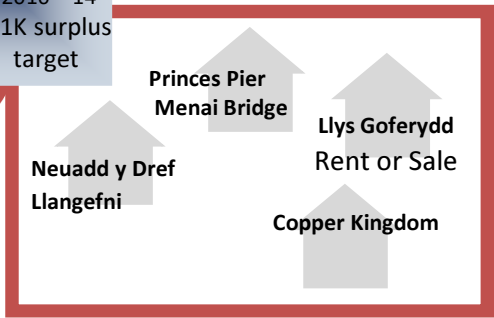
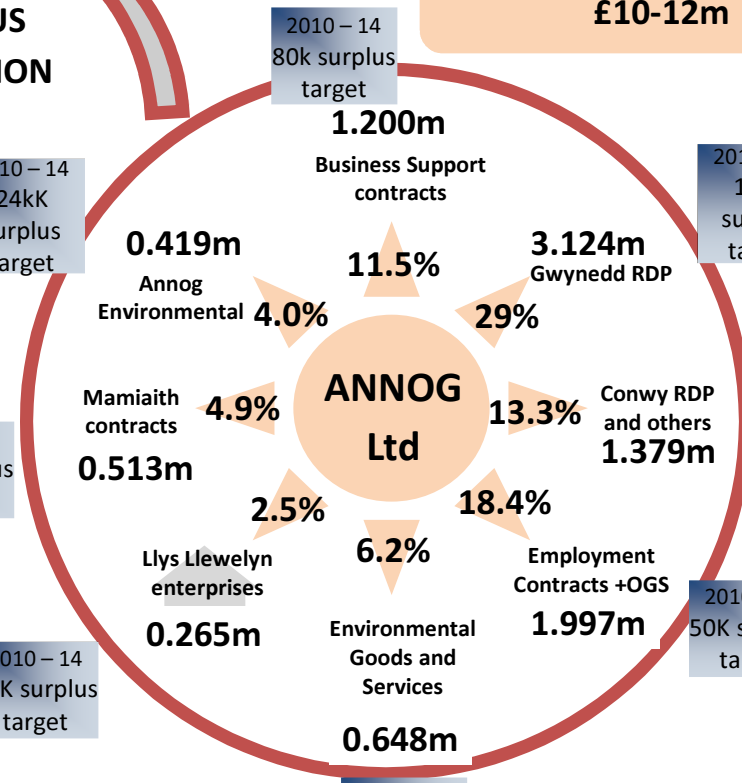
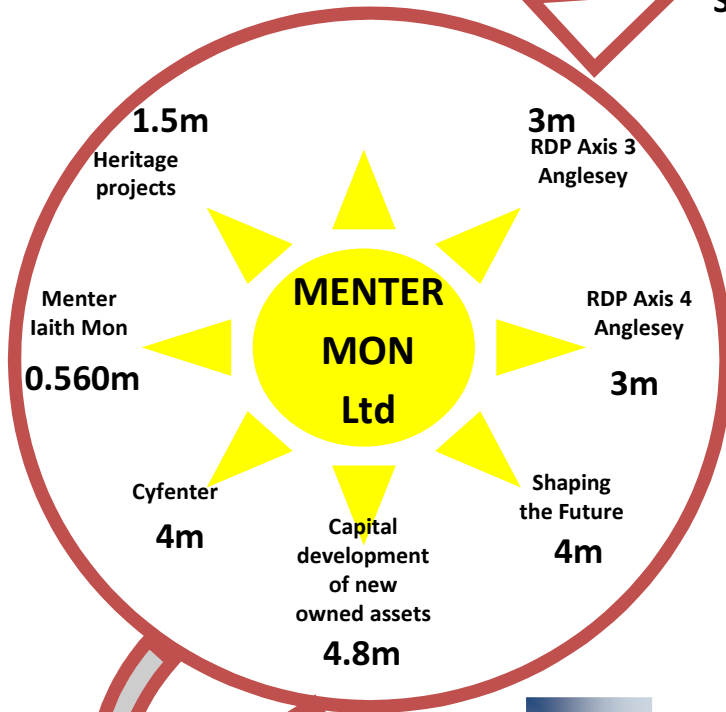
MM Group Business Model 2010 to 2014

Model Busnes Grwp MM 2010 hyd 2014

2010-14 estimated turnover
£22.3m

2010-14 estimated turnover
£10-12m

**SURPLUS
SYRFFEDION**



2010 - 14
364k total surplus target

2010 - 14
24k surplus target

2010 - 14
60K surplus target

2010 - 14
30K surplus target

2010 - 14
41K surplus target

2010 - 14
80k surplus target

2010 - 14
100K surplus target

2010 - 14
50K surplus target

2010 - 14
20K surplus target

Gwerthoedd a threfn Menter Mon

Dyma ein gwerthoedd:-
 I gofio pwy ydi ein cwsmeriaid, o'r bussolion yn y gymuned at ein cyllidwyr a buddsoddwyr
 I gydweithio gyda llywodraeth ar bob lefel
 I ychwanegu gwerth at adnoddau lleol
 I weithio yn arloesol, ac i gymryd risgiau rheoledig
 I ymgymryd a prosiectau anodd mewn mannau heriol
 I barchu pawb yn gyfartal

Parhewn i ganolbwyntio ar amddiffyn enw da y cwmni drwy briodoli :-

CYWIRDEB
 MONITRO CYLLIDOL MANWL
 COFNODI A GWIREDDU ALLBYNNAU
 ARWAHANRWYDD ARIAN A DELIR O FLAEN LLAW
 ARWAHANRWYDD CYLLIDEBAU
 ARWAHANRWYDD DYLETSWYDDAU
 RHEOLWETH CADARN
 GWIREDDU PROSIECTAU YN EFFEITHIOL
 GWIREDDU CYTUNDEBAU YN DRYLWYR EFFEITHIOL
 GWIREDDU SYSTEMAU IECHYD A DIOGELWCH AC ADNODDAU DYNOL
 CYNALADWYEDD
 CYNALADWYEDD Y CWMNI
 LLYWODRAETHU CYWIR
 RHEOLAETH RISG

Menter Mon values and probity

Our values are:-
 To always remember who our customers are, in the community and among our funders
 To work closely with government at all levels
 To add value to local resources
 To be innovative and to take measured risks
 To work on difficult projects in challenging places
 To apply equal respect to all

We remain focussed upon defending the probity and security of Menter Mon by prioritising at all times-

- COMPLIANCE
- DETAILED FINANCIAL MONITORING
- RECORDING AND VERIFICATION OF OUTPUTS
- SEPARATION OF ADVANCES
- SEPARATION OF BUDGETS
- SEPARATION OF DUTIES
- HIERARCHICAL MANAGEMENT
- EFFECTIVE PROJECT DELIVERY
- GOOD CONTRACT DELIVERY
- SYSTEMS DEVELOPMENT IN HR and H&S
- SUSTAINABILITY
- CORPORATE VIABILITY
- GOOD GOVERNANCE
- RISK MANAGEMENT



Peryglon a chyfleoedd

Risks and opportunities ahead

Risgiau Cyfredol	Current risks
<p>NEWIDIADAU YN YR AMGYLCHFYD BUSNES ALLANOL</p> <p>Mae bwlch cyllido o'n blaen ym mlwyddyn 2014 a achosir gan y bwlch rhwng un rhaglen Ewrop a'r nesaf. Mae perygl bydd y grwp yn colli staff allweddol a capasiti creiddiol yn ystod 2014 all godi'r angen i ddiswyddo staff allweddol Colled yn y rol mae Menter Mon wedi ei fwynhau parthed rhaglenni Ewrop ers eu cychwyn. Nid oes sicrwydd o hyn yn y cylch nesaf, er ei fod yn hanfodol o ran dyfodol y cwmni</p> <p>NEWID YN AMGYLCHFYD MEWNOL Y CWMNI</p> <p>Materrion dilyniant – y Rh Gyfarwyddwr yn ymddeol yn 2018</p> <p>Colled staff allweddol</p> <p>Gwneud colledion ym mhortffolio mentrau cymdeithasol Annog Cyf all effeithio ar allu y cwmni i wrthsefyll straen llif arian a ddaw o bryd i'w gilydd. Mae adegau pan mae arna ddyledwyr hyd at £600,000 i'r Grwp. Drwy gydol ein 17 mlynedd o fodolaeth rydym wedi rheoli llif arian yn llwyddiannus ond mae hyn wedi bod yn ddibynnol ar allu Annog i greu syrffedion</p>	<p>CHANGES IN THE EXTERNAL BUSINESS ENVIRONMENT</p> <p>Funding gaps arising between EU funding programmes in 2014. There is a danger of losing key delivery staff and core capacity during the 2014 gap raising the spectre of funding extensive redundancies</p> <p>Loss of Menter Mon's role and position in the 2014 – 20 EU cycle. Delivering EU programmes is crucial to Menter Mon's sustainability between 2014 and 2019</p> <p>CHANGE IN THE INTERNAL BUSINESS ENVIRONMENT</p> <p>Succession issues – MD retirement in 2018</p> <p>Loss of key staff</p> <p>Incurring losses in Annog's trading portfolio which would severely affect the group's capacity to withstand temporary cash flow deficits. There are times when the group is owed up to £600,000 by debtors. In all our 17 years we have successfully managed our own cash flow but it has been dependent on Annog profitability in creating reserves</p>

Cyfleoedd Cyfredol a Newydd	New and Current opportunities
<p>Beth fydd cyfeiriad cynllun busnes 2015-20 Menter Mon, a sut gall Cyngor Mon a Menter Mon gydweithio i'r dyfodol? Rhoddir rhai engreiffitiau isod, llawer ohonynt yn barod i'w archwilio a'u sefydlu yn y tymor byr.</p> <p>Cynllun Datblygu Gwledig Ewrop – dymunai Menter Mpon gydweithio yn agos gyda'r Cyngor i sicrhau bod yr ynys yn manteisio hyd uchafswm o'r rhaglen yma, yr unig raglen ar gyfer cymunedau gwledig yr ynys. Bwriadai Menter Mon gydweithio gyda'r PAEM a gyda'r Cyngor ar y rhaglen LEADER newydd.</p> <p>Cronfeydd Strwythurol Ewrop – mae'n bwysig ymlid arloesedd ar y cyd er mwyn cael dulliau newydd o ddod ag elw economaidd i'r ynys, hynny yn nhermau:-</p> <ol style="list-style-type: none"> Sicrhau bod Budd Cymunedfol o brosiectau egni mawr yn hybu newid mewn bywydau pobol yn ogystal a gwella isadeiledd. Cyllido a chreu datblygiad economaidd cymunedol o ynni adnewyddol drwy fanteisio ar allu cynghorau sir i godi cyfalaf a rhyddhau tir. Trosglwyddiad rhai gwasanaethau anstatudol i ddwylo cwmni altrwistaidd ei natur megis Menter Mon Adeiladu tai fforddiadwy ar yr ynys drwy raglen estynedig o drosglwyddo asedau tir neu adeiladau addas. Cyd sefydlu Ymddiriedolaethau Tir a Thai Cymunedol Yn ogystal a chynhyrchu egni, rhaid i ni reoli yn well y ffordd mae'n cael ei ddefnyddio. Gobeithiwn gydweithio gyda chwmni Scottish Power i'r perwyl yma. Sicrhau budd i gwmnïau a busnesau'r ynys ynghylch Wylfa B Gwella'r cysylltiad rhwng gwaith ymchwil ym Mhrifysgol Bangor ac ymddangosiad busnesau twf yn cychwyn ar yr ynys. Sicrhau bod pobol yr ynys, a busnesau'r ynys yn manteisio ar gyfleoedd economaidd y gwelliannau a ddaw mewn isadeiledd cyfathrebu digidol ee band eang. 	<p>What are the prospects for Menter Mon's 2015 – 2020 business plan, and how can the local authority and Menter Mon cooperate into the future? Some indications are given below, many of which can be explored and established in the short term.</p> <p>EU Rural Development Plan – close cooperation with the County Council in ensuring the island achieves maximum benefit from the programme. Menter Mon is eager to ensure also that the AERP and the authority is fully involved in LEADER.</p> <p>EU Structural Funds – pursuing cooperative innovations with the County council in pursuit of new methods of acquiring benefit to the island in terms of:-</p> <ol style="list-style-type: none"> Ensuring that community benefit changes people's lives and prospects as well as improving infrastructure Funding and producing community based economic development from renewable energy, using local authority capital raising powers and local authority owned land Transfer of appropriate non statutory services to an altruistic company such as Menter Mon The provision of affordable housing on the island through a further tranche of asset transfers Exploring the establishment of Community Land Trusts Working with Scottish Power on the demand side of energy efficiency and Carbon savings Contributing to the supply chain business benefits of the energy island programme Improving the links between research at Bangor University and growth business start ups in Ynys Mon. Ensuring that the improvements in digital communications due on the island are matched by an investment in ensuring that inhabitants and businesses make the best economic use of them

Canlyniadau	Conclusions
<p>Ni fu pwyslais yn y papur hwn ar y gwaith mae Menter Mon wedi ei gyflawni dros yr 17 mlynedd diwethaf. Bwriad y papur yw dangos seiliau cadarn y cwmni a rhoi arwydd o'r ffaith ei fod yn adnodd pwysig i'r ynys.</p> <p>Mae Grwp Menter Mon yn gyflogwr pwysig ar yr ynys gyda 70 o gyflogai a 10 o isgontractwyr yn ddibynnol arno</p> <p>Mae Menter Mon yn cael ei reoli yn gyfrifol gydag arfer da yn ei weithrediad.</p> <p>Mae'r grwp wedi arallgyfeirio, wedi tyfu ac wedi sefydlu model busnes i'r dyfodol er mwyn cryfhau ei sylfaen. Fodd bynnag, mae'n parhau i fod yn ddibynnol ar ei allu i ddenu cyllid allanol. Mae 2014 yn mynd i fod yn flwyddyn heriol i'r grwp oherwydd bwlch rhwng rhaglenni Ewropeaidd.</p> <p>Mae 17 o flynyddoedd o gydweithio gyda'r Cyngor yn argoeli yn dda i gydweithio pellach i'r dyfodol</p> <p>Mae Menter Mon yn medru gweithredu mewn meysydd ac mewn dulliau na all y Cyngor ymwneud a nhw. Mae cyfleoedd mawr i fanteisio ar hynny a chreu newid yn yr economi</p>	<p>The purpose of this paper has not been to describe the work Menter Mon has undertaken over the past 17 years. Its purpose is to demonstrate that the company has strong foundations and to indicate its importance as a resource in the island's economy</p> <p>The Menter Mon group is a substantial employer on the island with 70 employees and up to 10 subcontractors dependent upon it.</p> <p>Menter Mon is responsibly managed with best practice prominent in its professional operation.</p> <p>Since its inception the company has diversified, grown and established a business model aimed at further strengthening its foundations. It is still however, dependent upon its ability to secure external grants.</p> <p>The calendar year of 2014 will be a challenging year for the group as it seeks to negotiate a transition between two EU programming periods.</p> <p>17 years of close cooperation with the County Council indicates a continuation into the future of working together.</p> <p>Menter Mon can work in areas and with methods which are not available to the local authority. There are huge opportunities in cooperation to produce change and improvement in the economy</p>

CYNGOR SIR YNYS MÔN	
ADRODDIAD I:	PWYLLGOR SGRIWTINI PARTNERIAETH AC ADFYWIO
DYDDIAD:	25 MEDI 2013
TEITL YR ADRODDIAD:	RHAGLEN WAITH
AWDUR YR ADRODDIAD:	SWYDDOG SGRIWTINI
GWEITHREDU GOFYNNIR:	Gofynnir i'r Pwyllgor gymeradwyo, newid neu ddiwygio ei Raglen Waith fel y gwêl yn briodol.

1.0 PWRPAS YR ADRODDIAD

- 1.1 Cyflwyno rhaglen waith ddrafft (Atodiad 1) i'r Pwyllgor Sgriwtini Partneriaeth ac Adfywio. Gofynnir i'r Pwyllgor gymeradwyo, ddiwygio neu newid ei Raglen Waith fel y gwêl yn briodol.
- 1.2 Pwrpas y rhaglen waith yw nodi blaenoriaethau'r Cyngor yn y flwyddyn sirol gyfredol (Mai 2013 i Mai 2014). Mae Llywodraeth Cymru yn ystyried y dylai bod pobl yn cael gwybod am swyddogaeth sgriwtini'r Cyngor a'r gwaith y mae'n bwriadu ei wneud. Bydd y rhaglen waith yn cael ei chynnwys ar dudalennau gwe'r Uned Sgriwtini ynghyd â gwybodaeth ychwanegol ynghylch materion sgriwtini.
- 1.3 Dylid nodi, unwaith y bydd rhaglen waith wedi ei chytuno, yr adroddir arni i bob cyfarfod o'r Pwyllgor(i bwrpas adolygu ei chynnwys, ystyried cynnwys eitemau newydd neu ohirio/dynnu eitemau cyfredol, a chynllunio ar gyfer y cyfarfod nesaf). Bydd hyn yn sicrhau bod y rhaglen waith yn cael ei diweddarau a'i bod ar gael i'r cyhoedd fel sy'n ofynnol gan Lywodraeth Cymru.

2.0 CEFNDIR.

- 2.1 Er mwyn cydymffurfio gyda chanllawiau Llywodraeth Cymru (gweler paragraff 1.2 os gwelwch yn dda) rhaid i'r Pwyllgor Sgriwtini Partneriaeth ac Adfywio sefydlu rhaglen waith ar gyfer y flwyddyn sirol Mai 2013 i Fai 2014. Fel gyda'r holl Bwyllgorau Sgriwtini, dylai'r gwaith a wneir fod o fudd i'r Cyngor. Pwrpas cynllunio ymlaen llaw yw:
 - Nodi materion sy'n achosi pryder neu ffyrdd y gall Sgriwtini gyfrannu at nodau cyffredinol y Cyngor.

- Cytuno pa Bwyllgor Sgriwtini sydd fwyaf addas i ddelio gyda phob pwnc (e.e. adroddiad i Bwyllgor, Archwiliad gan Banel neu adroddiadau gwaith parhaus).
- Cynllunio sut y gellir gwneud gwaith o fewn yr adnoddau sydd ar gael ac o fewn amserlenni rhesymol.

2.2 Yn unol â Chyfansoddiad Cyngor Sir Ynys Môn, rhaid i Bwyllgor Sgriwtini fod yn gyfrifol am bennu ei raglen waith ei hun. Dylai bennu ei raglen waith mewn ymgynghoriad gyda phob aelod o'r Pwyllgor ac, os oes modd, mewn ymgynghoriad gyda'r swyddogion perthnasol. Dylai'r Pwyllgor hefyd ystyried cyfeiriadau gan y Pwyllgor Gwaith, y Cyngor neu Bwyllgorau eraill.

3.0 CYLCH GORCHWYL

3.1 Mae Erthygl 6 yng Nghyfansoddiad y Cyngor yn amlinellu cylch gorchwyl pob Pwyllgor Sgriwtini, ynghyd â'u swyddogaethau a'u haelodaeth. Mae'r Rheolau Gweithdrefn Sgriwtini i'w gweld yn Rhan 4 y Cyfansoddiad.

3.2 Cylch Gorchwyl

- Bydd gwaith y Pwyllgor yn canolbwyntio ar sicrhau bod buddiannau dinasyddion Ynys Môn yn cael eu hyrwyddo a bod blaenoriaethau ac adnoddau'r Cyngor yn cael eu hadlewyrchu yn llesol yn y partneriaethau, y cydweithio, y gweithio ar y cyd â threfniadau asiantaeth allanol, fel fydd yn bodoli o bryd i'w gilydd. Bydd Cylch Gorchwyl y Pwyllgor yn ymestyn i drefniadau lleol, rhanbarthol a chenedlaethol a bydd yn cynnwys (ond heb fod wedi ei gyfyngu i) y meysydd lle mae gan y Cyngor ddyletswydd statudol mewn materion trosedd ac anhrefn.
- Materion yn ymwneud ag adfywio a'r cysyniad "Ynys Fenter" (neu gynlluniau a pholisïau fydd yn eu holynu).
- Derbyn gwybodaeth a chyflwyniadau gan asiantau sector cyhoeddus allanol (e.e. Bwrdd Iechyd Prifysgol Betsi Cadwaladr, Gwasanaeth Heddlu Gogledd Cymru, Gwasanaeth Tân ac Achub Gogledd Cymru, Gwasanaeth Ambiwlans Cymru a Chyngor Iechyd Cymuned Leol Betsi Cadwaladr) a sgrwtineiddio eu gwaith ar yr Ynys.
- Adolygu neu sgrwtineiddio penderfyniadau a wnaed, neu gamau eraill a gymerwyd gan y Pwyllgor Gwaith wrth gyflawni ei swyddogaeth ac yng nghyswllt y penderfyniadau a wnaed ond "a alwyd i mewn" neu na weithredwyd arnynt i argymhell i'r Pwyllgor Gwaith y dylid ailystyried y penderfyniadau hynny.
- Adolygu neu sgrwtineiddio penderfyniadau a wnaed neu gamau eraill a gymerwyd yng nghyswllt swyddogaethau nad ydynt yn gyfrifoldeb y Pwyllgor Gwaith, ac eithrio na fydd y pŵer hwn yn ymestyn i waith sgrwtineiddio penderfyniadau unigol ynglŷn â rheoli datblygu, trwyddedu, cofrestru neu unrhyw geisiadau eraill am ganiatadau neu hawliau.
- Sgrwtineiddio perfformiad gwasanaethau o dan anghenion Rhaglen Cymru ar gyfer Gwella.
- Cyflawni swyddogaeth y Pwyllgor Trosedd ac Anhrefn yn unol ag Adran 19 (1) Deddf yr Heddlu a Chyfiawnder 2006 a Rheoliadau Llywodraeth Cymru. Bydd Cylch Gorchwyl penodol lle bo'r Pwyllgor hwn yn ystyried ymarfer pwerau yng nghyswllt trosedd ac anhrefn yn cynnwys :

- adolygu a / neu sgrwtineiddio penderfyniadau a wnaed neu gamau a gymerwyd yng nghyswllt yr awdurdodau cyfrifol yn cyflawni eu swyddogaethau trosedd ac anhrefn.

- gwneud adroddiadau ac argymhellion i'r Cyngor ac /neu'r Pwyllgor Gwaith yng nghyswllt yr awdurdodau cyfrifol yn cyflawni eu swyddogaethau trosedd ac anhrefn.

- ystyried mewn cyfarfod o'r Pwyllgor unrhyw fater trosedd ac anhrefn lleol a gyfeiriwyd i'r Pwyllgor gan aelod o'r Cyngor.

- penderfynu a ddylid gwneud adroddiad neu argymhelliad i'r Cyngor ac/neu'r Pwyllgor Gwaith yng nghyswllt mater trosedd ac anhrefn lleol, gan roi sylw i unrhyw sylwadau a wnaed gan yr aelod hwnnw ynglŷn â phaham y dylai'r Pwyllgor wneud hynny.

- hysbysu'r aelod penodol o'i benderfyniad a'r rhesymau am ei benderfyniad mewn unrhyw achos lle bo'r Pwyllgor yn penderfynu peidio â gwneud adroddiad neu argymhellion yng nghyswllt mater trosedd ac anhrefn lleol.

- darparu copi o unrhyw adroddiad neu argymhellion Pwyllgor i'r aelod penodol (yng nghyswllt mater trosedd ac anhrefn lleol) ac i unrhyw bersonau neu gyrrff cyfrifol a chydweithredol, fel y bo'n credu sy'n briodol.

- adolygu ymatebion i adroddiadau ac argymhellion Pwyllgor a monitro'r camau a gymerwyd gan bersonau neu gyrrff cyfrifol a chydweithredol mewn perthynas â chyflawni swyddogaethau trosedd ac anhrefn yr awdurdodau cyfrifol.

3.3 Mae cylch gorchwyl y Pwyllgor Sgrwtini Partneriaeth ac Adfywio (fel y manylir arno yn y Cyfansoddiad ac fel yr amlinellir ef uchod) yn fanwl, ac i gynorthwyo aelodau yn eu dyletswyddau, byddai'n deg crynhoi'r swyddogaethau allweddol ar ffurf y pwyntiau bwled isod:

- Monitro perfformiad partneriaethau strategol lleol mewn perthynas â pholisïau a chynlluniau.
- Cyfrannu at bolisi partneriaeth a datblygu strategaethau.
- Cynrychioli sylwadau'r cyhoedd mewn partneriaethau strategol.
- Gweithredu fel "ffrind beirniadol" i Fwrdd Iechyd Prifysgol Betsi Cadwaladr a chyrrff cyhoeddus eraill ar yr Ynys.
- Cyfarfod unwaith y flwyddyn i adolygu penderfyniadau a wnaed a chamau a gymerwyd gan awdurdodau cyfrifol mewn perthynas â'u swyddogaethau trosedd ac anhrefn.
- Materion Datblygu Economaidd/Adfywio.
- Diweddarau rhaglen waith y Pwyllgor.

4.0 CASGLIAD

4.1 Gofynnir i'r Pwyllgor ystyried ei raglen waith ddrafft fel y manylir arni yn **ATODIAD 1** a'i chymeradwyo neu ei newid fel y gwêl yn briodol.

Awdur: Geraint Wyn Roberts
Teitl y Swydd: Swyddog Sgriwtini

Dyddiad: 17 Medi 2013

ATODIAD 1- Rhaglen Waith Drafft



CYNGOR SIR
YNYS MÔN
ISLE OF ANGLESEY
COUNTY COUNCIL

ATODIAD 1



RHAGLEN WAITH Y PWYLLGOR SGRIWTINI PARTNERIAETH AC ADFYWIO

Cadeirydd: Y Cyngorydd Derlwyn Hughes
Is-Gadeirydd: Y Cyngorydd Alun Mummery

Y tabl isod yw Rhaglen Waith y Pwyllgor Sgrwtini Partneriaeth ac Adfywio o fis Mai 2013 i fis Mai 2014. Adroddir ar y Rhaglen Waith i bob cyfarfod o'r Pwyllgor Sgrwtini i bwrpas adolygu ei chynnwys, ystyried eitemau newydd neu ohirio/tynnu eitemau yn ôl.

Cyswllt: Geraint Wyn Roberts (Swyddog Sgrwtini)
Ffôn: 01248 752039
E-bost: gwrce@ynysmon.gov.uk

Dyddiad y Cyfarfod	Eitem	Pwrpas	Lleoliad/Amser cychwyn
30 Mai 2013	Ethol Cadeirydd ac Is-Gadeirydd ar gyfer y Pwyllgor	Mae angen i'r Pwyllgor ethol Cadeirydd ac Is-Gadeirydd ar ddechrau blwyddyn sirol newydd 2013/14.	Siambr y Cyngor
17 Mehefin 2013	Bwrdd Iechyd Prifysgol Betsi Cadwaladr	Sesiynau briffio 6 misol gan y Bwrdd Iechyd i ddiweddarau Aelodau ar eu rhaglen moderneiddio, materion lleol a materion iechyd cyhoeddus.	Ystafell Bwyllgor 1/1pm
	Adran 33 – Cytundeb ar gyfer y Gwasanaeth Arbenigol Plant	Sgriwtini cyn gwneud penderfyniad ar gynigion i sefydlu Gwasanaeth Arbenigol Plant integredig, sengl mewn egwyddor, trwy gytundeb partneriaeth ffurfiol gyda Bwrdd Iechyd Prifysgol Betsi Cadwaladr.	
	Diogelu Oedolion – Tuag at Fframwaith Strategol ar gyfer Gogledd Cymru	Sgriwtini cyn gwneud penderfyniad ar gyfeiriad strategol y cyfrifoldeb diogelu oedolion, ynghyd â dod i farn ynghylch y newid i'r trefniadau rhanbarthol cyfredol a chreu Bwrdd Diogelu Oedolion 2 haen ar gyfer Gogledd Cymru.	
	Enwebu un Aelod o'r Pwyllgor i wasanaethu ar y Panel Rhiant Corfforaethol.	Enwebu aelod o'r Pwyllgor i wasanaethu ar y Panel sy'n gweithredu ar ran y Cyngor ac sy'n sicrhau bod gwasanaethau i blant/pobl ifanc	

Dyddiad y Cyfarfod	Eitem	Pwrpas	Lleoliad/Amser cychwyn
	Enwebu 2 aelod o'r Pwyllgor i wasanaethu ar y Bwrdd Rhaglen Ynys Fenter ac un aelod i wasanaethu ar y Bwrdd Rhaglen Rhagoriaeth Gwasanaeth.	sy'n derbyn gofal o safon uchel. Enwebu aelodau Pwyllgor i wasanaethu ar y ddau Fwrdd Rhaglen. Mae Cynllun Trawsnewid Ynys Môn yn sefydlu tri Bwrdd Rhaglen i oruchwyllo a gyrru rhaglenni a phrosiectau newid yn y Cyngor.	
25 Gorffennaf 2013	Partneriaethau Strategol	Trosolwg a chyflwyniad i rôl y Partneriaeth Diogelwch Cymunedol, y Partneriaeth Plant a Phobl Ifanc a'r Partneriaeth Iechyd a Gofal Cymdeithasol.	Ystafell Bwyllgor 1/1pm
	Datganiad Dulyn	Sgriwtini cyn gwneud penderfyniad ynghylch a ddylai'r Cyngor wneud cytundeb i gydweithio gydag awdurdodau eraill i ddatblygu polisiau ac arferion i greu cymunedau oed-gyfeillgar.	
	Rhaglen Waith	Cyflwyno rhaglen waith i'r Pwyllgor ei gymeradwyo, ei newid neu ei ddiwygio.	
	Diweddariadau gan y Cadeirydd neu'r Is-Gadeirydd ac unrhyw gyhoeddiadau.	Derbyn gwybodaeth gan y Cadeirydd a'r Is-Gadeirydd	

Dyddiad y Cyfarfod	Eitem	Pwrpas	Lleoliad/Amser cychwyn
25 Medi 2013	Datblygu ac Adfywio Economaidd	Cyflwyno gwybodaeth ar strwythur a gwaith Gwasanaeth Datblygu Economaidd Ynys Môn, gan gynnwys trosolwg o'i gwaith ar amryfal bartneriaethau i hyrwyddo datblygiad ac adfywiad economaidd ar yr Ynys.	Ystafell Bwyllgor 1/1pm
	Menter Môn	Cyflwyno gwybodaeth ar waith Menter Môn oherwydd bod ganddo rôl o ran hwyluso adfywiad economaidd gwledig yn Ynys Môn, ynghyd â throsolwg o sut mae'n cydweithio gyda Chyngor Sir Ynys Môn i hyrwyddo datblygiad ac adfywio. Efallai y bydd angen cynnal ymweliad safle, i weld prosiectau ar waith, yn ystod y flwyddyn.	
	Rhaglen Waith	Cyflwyno'r rhaglen waith ddrafft i'r Pwyllgor ei chymeradwyo, ei newid neu ei ddiwygio.	
	Diweddariadau gan y Cadeirydd a'r Is-Gadeirydd ac unrhyw gyhoeddiadau.	Derbyn gwybodaeth gan y Cadeirydd a'r Is-Gadeirydd	
28 Tachwedd 2013	Cymunedau'n Gyntaf Môn	Derbyn adroddiad gwaith ar Cymunedau'n Gyntaf Môn. Yn cynnwys diweddariad ar drefniadau llywodraethu a'r gwaith sy'n cael ei wneud ar yr Ynys gan y Bartneriaeth Cymunedau'n Gyntaf.	Ystafell Bwyllgor 1/1pm
	Trosedd ac Anhrefn	Mae gan y Pwyllgor ddyletswydd statudol i gyfarfod unwaith y flwyddyn i adolygu penderfyniadau a wnaed a chatau a gymerwyd gan yr awdurdodau cyfrifol mewn perthynas â'u swyddogaethau trosedd ac	

Dyddiad y Cyfarfod	Eitem	Pwrpas	Lleoliad/Amser cychwyn
		anhrefn. Bydd raid cynnal trafodaethau gyda'r Bartneriaeth Diogelwch Cymunedol i egluro ffocws yr hyn a drafodir yn y cyfarfod.	
	Rhaglen Waith	Cyflwyno rhaglen waith i'r Pwyllgor ei gymeradwyo, ei newid neu ei ddiwygio.	
	Diweddariadau gan y Cadeirydd neu'r Is-Gadeirydd ac unrhyw gyhoeddiadau.	Derbyn gwybodaeth gan y Cadeirydd a'r Is-Gadeirydd	
15 Ionawr 2014	Ymgynghoriad â Cynigion Cychwynnol y Pwyllgor Gwaith ar gyfer Cyllideb 2014-15	Bydd y Pwyllgor yn ystyried cynigion cychwynnol y Pwyllgor Gwaith ar gyfer y gyllideb yn unol â Chyfansoddiad y Cyngor. Ar 15 Ionawr 2014 bydd y Pwyllgor yn canolbwyntio'n unig ar y cynigion cychwynnol ar gyfer y gyllideb fel bod y Pwyllgor Gwaith yn ymwybodol o unrhyw sylwadau ynglŷn â'u cynigion ac fel bod modd i'r Pwyllgor Sgriwtini gyflwyno argymhellion ffurfiol	Ystafell Bwyllgor 1/1pm
	Rhaglen Waith	Cyflwyno rhaglen waith i'r Pwyllgor ei gymeradwyo, ei newid neu ei ddiwygio.	
	Diweddariadau gan y Cadeirydd neu'r Is-Gadeirydd ac unrhyw gyhoeddiadau.	Derbyn gwybodaeth gan y Cadeirydd a'r Is-Gadeirydd	

Dyddiad y Cyfarfod	Eitem	Pwrpas	Lleoliad/Amser cychwyn
13 Mawrth 2014	Bwrdd Rhaglen Trawsnewid – Ynys Fenter	Mae'r Cyngor wedi sefydlu 3 Bwrdd Rhaglen i yrru newid a gwelliant gan yr awdurdod ac i oruchwylio rhaglen o waith. Mae'r Bwrdd Rhaglen ar gyfer Ynys Fenter yn disgyn o fewn sgôp y Pwyllgor Sgriwtini Partneriaeth ac Adfywio a chyflwynir gwybodaeth ar y gwaith a wnaed gan y Bwrdd ers medi 2013.	
	Diweddariadau gan y Cadeirydd neu'r Is-Gadeirydd ac unrhyw gyhoeddiadau.	Derbyn gwybodaeth gan y Cadeirydd a'r Is-Gadeirydd	
<p>Eitem ychwanegol i'w chynnwys gyda hyn:</p> <ul style="list-style-type: none"> • Sesiwn hyfforddi ar arferion gorau ynghylch dal partneriaethau i gyfrif. • Bwrdd Iechyd Prifysgol Betsi Cadwaladr- i ddiweddarau aelodau ar eu rhaglen foderneiddio, materion lleol a materion iechyd cyhoeddus. 			